



5 **LEDARE** *Ulrika Lindh*

7 **INSÄNDARE**

8 **NOTISER**

12 **OPINION**

## tema **Varmt och skönt**

14 **Eldstädernas historia**

*Stephan Fickler*

22 **Kakelugn sten för sten**

*Emelie Jansson*

26 **Bergslagskaminen**

**– en värmeeffektiv innovation**

*Adam Elinder*

30 **Brandskydd då och nu**

*Viktor Wahlsten*

34 **Jul i byggnadsvårdsbutiken**

*Anders Ericsson*

36 **Huset i Paris som Sverige värnar**

*Ylva Frid*

40 **Förändringar i Plan- och bygglagen**

**»Friheten kommer stå i motsättning till skönheten«**

*Annika Gustafsson*

44 **Energiprojekt räddade**

**5 000 fönsterbågar**

*Christer Erlandson*

## Dessutom

48 **Byggnadsvårdsåret 50 år – men sen då?**

*Jennie Sjöholm och Ulrika Lindh*

50 **Ove Hidemark i sökarljuset**

*Victor Edman*

54 **»Den mest hållbara byggnaden är redan byggd«**

*Anders Ericsson*

56 **KUNSKAPSPLOCK**

58 **KRÖNIKA** *Hans Mårtensson*

61 **KALENDARIE**

62 **LÄNSOMBUD**



## Bok och tid i julklapp

Nu sjunger 50-årsfirandet av det Europeiska byggnadsvårdsåret på sista versen. I Byggnadskultur har jubileet uppmärksamrats med en rad olika artiklar.

Extra roligt har det varit att få lära känna några av människorna som var yrkesverkssamma på den tiden och som varit med och skapat dagens byggnadsvård. I det här numret finns en artikel om en av de viktigaste personerna i sammanhanget – Ove Hidemark. För att bara nämna något från hans rika gärning så är han en av författarna bakom byggnadsvårdsbibeln *Så renoveras torp och gårdar*. Boken skrev han tillsammans med Göran Söderström, Axel Unnerbäck och Elisabet Stavenow-Hidemark.

Själv hade jag det stora nöjet att träffa Göran och Axel hemma hos dem i Vadstena i somras. Jag kan erkänna att jag är lite extra mallig över att jag fick följa med till Bondorlunda där de har det hus som är något av en utgångspunkt för *Så renoveras torp och gårdar*.

Känner du någon som inte har boken? Den finns att köpa på andrahandsmarknaden och är en utmärkt present så här till jul! Följ också tipset från Patricia Unnevi på Anna-Britas Kultur och Byggnadsvård (som du möter på sidan 35). Ge bort av din tid i julklapp!

*Anders Ericsson, redaktör*

# äggoljetempera

Trä  
Tyg Papp  
Papper Puts  
Sten

Slöjd  
Vägg Konst  
Schablon  
Tak Golv

Blanda din egen äggoljetempera av Färg i påse™, vatten, ägg och linolja. Inget mer. En ärlig, vacker och beprövad färg för många ändamål, underlag och uttryck.

www.avjord.se 0585-24137

av jord.



Bli medlem och få  
tidskriften!

## Byggnadskultur 4.25

Byggnadskultur ges ut av Svenska byggnadsvårdsföreningen och utkommer med fyra nummer per år. Föreningens ståndpunkt kommer till uttryck i ledaren. Författarna svarar för innehållet i respektive artiklar.

Hälårsprenumeration 2025 inklusive medlemskap kostar 395 kr, lösnummer 145 kronor.

SVENSKA BYGGNADSVÅRDSFÖRENINGEN  
Eastmansvägen 35, 113 61 Stockholm  
08-30 37 85, kansli@byggnadsvard.se  
wwwbyggnadsvard.se

### REDAKTÖR

Anders Ericsson, anders.ericsson@byggnadsvard.se

### FORMGIVNING

Anna O Söderström, anna@anna.o.se

### ORDFÖRANDE OCH ANSVARIG UTGIVARE

Ulrika Lindh, ulrika.lindh@byggnadsvard.se

### STYRELSE

Namn och kontaktuppgifter hittar du på byggnadsvard.se

### REDAKTIONSKOMMITTÉ

Ulrika Lindh, Stephan Fickler, Johanna Palm, Jennie Sjöholm, Henrik Nilsson

### ANNONSER OCH PRENUMERATION

Gunilla Lundgren, 08-30 17 85  
gunilla.lundgren@byggnadsvard.se

### TRYCKNING

Trydells Laholm 2025, issn 0348-6885

OMSLAG Vinterlandskap i Jämtland.

Foto: Lasse Nystedt, Unsplash (retuscherad)



### OM FÖRENINGEN

Svenska byggnadsvårdsföreningen är en oberoende, ideell miljöorganisation med cirka 6000 medlemmar som grundades i samband med det av Europarådet utlysta byggnadsvårdsåret 1975. Föreningens ändamål är att sprida och förmedla kunskap om byggnadsvård, byggnadskultur och hållbart byggande, att slå vakt om vårt byggda och gröna kulturarv som resurs i samhällsutvecklingen samt att främja god kvalitet i nutida stadsplanering.



## PERLITE ISOLERING. SNABBT - SÄKERT - HÅLLBART

Perfekt för mullbänk och torpargrund - stora som små projekt.

Läs mera på Perlite.nu



## STORT LAGER MED GLASVERANDOR, DÖRRAR, FÖNSTER...

Hela 800 kvm golvyta! Linoljefärg. Slamfärg. Tjära. Beslag. Verktyg för fönsterrenovering. Glas. Såpor. Inredning mm.

Följ oss gärna  @fonsterantiken

0705-268 107 · info@fonsterantiken.se

www.fonsterantiken.se



## Vår tid är nu!

**N**är året nu går mot sitt slut avslutas också firandet av byggnadsvårdsårets 50-årsjubileum. Tillsammans med Riksantikvarieämbetet och ett hundratal andra aktörer har vi lyft fram byggnadsvårdens många perspektiv och under året har drygt en aktivitet per dag genomförts någonstans i Sverige. Intresset har varit stort och såväl lokalpress som fackpress har kontinuerligt uppmärksammat året.

Vid Riksantikvarieämbetets konferens *Mötesplats Kulturmiljö* i Södertälje arrangerade Byggnadsvårdsföreningen en workshop med fokus på trender som påverkar vår sektor. Deltagarna identifierade fyra starka utvecklingslinjer:

- Den gröna omställningen inom byggsektorn
- Ökade krav på minskning av byggnaders klimatpåverkan
- Växande fokus på hållbarhet och cirkulär ekonomi
- Växande politiskt tryck för snabba utredningar och regeländringar

Diskussionerna lyfte behov av omskolning inom branschen, mer platsspecifik byggnation, nya synsätt på samhällsekonomisk analys och tillväxt, förändrade komfortideal, utveckling av designprocesser och koldioxidavtrycket som drivkraft för minskad rivning.

Deltagarna pekade också på behovet av att inkludera fler parametrar i fastighetskalkyler, stärka politikens branschförståelse, skala upp goda exempel samt undvika onödiga motsättningar mellan byggnadsvård och byggindustri.

Just nu finns ett momentum: Byggnadsvårdsårets genomslag och det breda engagemanget i klimat- och miljöfrågor skapar gynnsamma förutsättningar. Regel-

verk som begränsar utsläpp och resursslöseri kan stärka vår position ytterligare.

Under workshopen lyftes också behovet av att kulturmiljösektorn aktivt använder även miljöperspektivet i sin argumentation, samt att energirådgivare och andra nyckelaktörer får bättre kunskap om byggnadsvård. Med positiva stimulans, snarare än pekpinnar, kan attityderna till bevarande förändras.

Även ekonomiska styrmedel diskuterades. Förslag inkluderade att reformera ROT-avdraget så att underhåll och återbruk generellt gynnas samt att skattesystemet utformas så att bevarande premieras framför kortsiktig renovering och spekulation. Kommunerna skulle även kunna införa funktioner som främjar cirkulära materialflöden. Samtidigt påverkas möjligheterna till cirkularitet av faktorer utanför sektorns direkta kontroll, som bankernas regelverk, värderingsmodeller och försäkringsvillkor. Här behövs opinionsbildning och kunskapsspridning.

En avgörande målgrupp framåt är utbildningssektorn. Den behöver stärkas med kunskaper om byggnadsvård och cirkulär ekonomi. Här kan vi bidra med perspektiv på resurshushållning, sunda och närproducerade material samt betydelsen av hantverkskompetens – något som också skapar lokala arbetstillfällen och främjar social, ekonomisk och ekologisk hållbarhet.

Slutligen spelar civilsamhället en central roll. Historien visar att engagerade människor kan påverka utvecklingen. Genom folkbildning, opinionsarbete och samverkan kan vi fortsätta vara en kraft för bevarande, varsam utveckling och hållbar omställning.

*Ulrika Lindh, Styrelseordförande i Svenska byggnadsvårdsföreningen*

»Med positiv stimulans, snarare än pekpinnar, kan attityderna till bevarande förändras.«





Sveriges  
hembygdsförbund

Våra 2 000 föreningar tar till vara och levandegör natur- och kulturarvet, från högt upp i norr till långt ner i söder.



*Vad vill du uppleva?*



**UPPLEV  
KULTURARV**



**UPPTÄCK NATUR-  
OCH KULTURMILJÖER**



**FIKA  
HOS OSS**



**LÄR DIG  
NÅGOT NYTT**



**BESÖK VÅRA  
EVENEMANG**

[www.hembygd.se](http://www.hembygd.se)



## Med kvalitet utöver det vanliga! LGB Timmerhus Golv & List AB

*”Ett LGB trägolv vinner i längden. Det är slitstarkt, miljövänligt och blir bara vackrare med åren.”*

Ring eller skriv för referenser samt profilprover eller besök vår hemsida.

**KVALITET:** Furugolv av centrumbräda uttagen från rotstock, ger stående årsring och gör golvet upp till 40% hårdare och med mindre rörelseförmåga.

Även ek- och askgolv produceras i tiljor parallella och kilsågade av högsta kvalité och sortering.

**BEHANDLING:** Vi använder traditionella metoder som lut, såpa och golvolja.

**GOLV & PANELER:** Finns som parallella eller kilsågade i olika tjocklekar, bredder och längder: 14-60mm x 60-450mm+ i längder upp till 10m (beroende på material). Vår specialitet är handhyvlade golv och takpaneler.

**MATERIAL:** Vårt golv produceras i huvudsak av kvalitetsfuru.

Även andra träslag t.ex. gran, lärk och olika ädelträ.

**LISTVERK:** Vi producerar lister och foder i gamla allmogeprofiler från 1700 och framåt. Vi lagerför ett stort sortiment och tillverkar även efter kundens önskemål.

**KONSTRUKTION:** Sparrar/bjällkar i grova dimensioner och längder upp till 12 m

Sandstensvägen 4, 591 52 Motala  
0141-23 57 40 · 0707-61 71 31/32  
mats@lgbtimmerhus.se

[www.lgbtimmerhus.se](http://www.lgbtimmerhus.se)

Följ oss gärna på Instagram & Facebook

## Om krisen eller kriget kommer

Vi fick ett brev som anknäver till förra numrets tema om krig och kris och som stämmer till eftertanke. Inte minst gäller det betydelsen av att kunna elda med ved och gas om strömmen går. En möjlighet som allt färre har i dagens samhälle.



Den senaste broschyren från Myndigheten för samhällsskydd och beredskap är lika viktig som den första var under beredskapstiden, 1939–1945. Som pensionerad yrkesofficer, och upp vuxen under andra världskriget, är det naturligt att ta del av broschyren med största allvar.

Årets broschyr väcker mycket starka minnen från beredskapstiden då *Vaksamhetskampanjen* annonserades med bilden *En svensk tiger*.

Stockholm var kolsvart nattetid. Alla fönster var täckta av masonitskivor. Inget ljus fick sippra ut. Vi fick gå på gatan med en avskärmad ficklampa.

Vi levde gott, men bara på inhemskt producerad mat och frukt. Vi plockade svamp och bär i skogen. Äggen lades i vattenglas för att hålla. De svenskproducerade sockerbetorna gav oss den mängd socker vi behövde och gårdarna den mjölk vi drack och gjorde filbunke på.

Husen uppvärmdes med ved, som var staplad utanför varje hus. Vedpannan i källaren värmdes vatten till elementen. I kranen fanns bara kallvatten, men vi värmdes vatten på gasspisen eller med hjälp av en doppvärmare. På

våren kom primörerna till matbutikerna. Då var det fest. Pappas gamla kläder syddes om för att passa oss barn.

De klickljud bilarnas gengasaggregat utstötte glömmer man aldrig. Inte heller smaken på fisklevertran som mamma tvingade i oss. Man höll för näsan, svalde och med en sked lingonsylt efteråt så gick det bra.

I slutfasen av kriget i Europa fick min blivande hustru en banan av sin pappa, officer vid generalstabens. Han hade med sig en påse bananer vid återkomsten från kuriruppdrag i Schweiz. Hon fick med sig en banan till kindergården. Fröken delade den i tretti delar. Alla barnen fick smaka banan för första gången.

Anders Friberg,  
pensionerad  
yrkesofficer

### SKRIV TILL OSS!

Berätta och kommentera våra artiklar, eller uppmärksamma något du tycker är rätt eller fel. Du får självklart skriva under signatur, men redaktionen behöver ditt namn och din adress. [anders.ericsson@byggnadsvard.se](mailto:anders.ericsson@byggnadsvard.se)



### Reservdelar till gamla hus

Ängsvaktaregatan 21 Alingsås • 0322-672 144  
[hustillhus.se](http://hustillhus.se) • [nolby@hustillhus.se](mailto:nolby@hustillhus.se) • [@hustillhus](https://www.instagram.com/hustillhus)



### ANNONSERA I BYGGNAD- KULTUR!

Kontakta  
Gunilla Lundgren  
Svenska  
Byggnadsvårds-  
föreningen  
08-30 37 85  
[gunilla.lundgren@byggnadsvard.se](mailto:gunilla.lundgren@byggnadsvard.se)



FOTO: NIKLAS MAUPOIX

Lyssna på Byggnadsvårdspoddens om Byggnadsvårdsåret 50 år.

## Byggnadsvårdsåret 50 jubileumspodd

För att lyfta Byggnadsvårdsårets 50-årsjubileum har ett nytt avsnitt av Byggnadsvårdspodden släppts. Hur kom det sig egentligen att Europarådet utropade ett byggnadsvårdsår 1975, vad ledde det till och hur firas ett jubileumsår inom byggnadsvården?

Podden gästas av Hanna Gelotte Fernandez, byggnadsantikvarie och utredare på Riksantikvarieämbetet och Helena Hammarskiöld, projektledare för Byggnadsvårdsåret 50 år.

Byggnadsvårdspodden finns där poddar finns.



FOTO: JOHANNA PALM

Birgitta och Ulf Nymberg utanför Storkyrkan i Gamla stan i Stockholm vid prisutdelningen av Årets byggnadsvårdare.

## Grattis Ulf och Birgitta Nymberg!

**Birgitta och Ulf Nymberg är Årets byggnadsvårdare 2025! Prisutdelningen hölls utanför Storkyrkan i Gamla stan, vars fasad pryds av Målarkalk produkter.**

Birgitta och Ulf har drivit företaget Målarkalk sedan 1992 och har utvecklat kalkbaserade produkter och generöst delat med sig av sina kunskaper.

- Vi blev jätteöverraskade och jätteglada. Det känns som ett erkännande för allt hårt arbete, säger Birgitta under prisutdelningen.

När paret tog över företaget var de först tveksamma, men valde att gå på magkänslan. I början skötte Birgitta ekonomin från garderoben hemma i huset och utbudet bestod endast av vit kalk. Sedan dess har de utvecklat nya kulörer och lyft fram kalkens starka sidor i en tid då intresset för naturliga material växer.

- Folk bryr sig om material på ett helt annat sätt idag. Nu ser man fördelarna med ett naturligt material som andas. Vi tror att användningen av kalk bara kommer att öka i framtiden, säger Ulf Nymberg.



FOTO: ÅRÅS SÄTERI OCH TRÄDGÅRDAR

Årås säteri där många av föreningens medlemmar varit på byggnadsvårdsläger får arkitekturpris.

## Flygel från 1700-talet får nytt arkitekturpris

Ulricehamns kommun har för första gången delat ut ett arkitekturpris och första mottagare blev Årås säteri och trädgårdar för deras nyrenoverade trädgårdshotell.

Trädgårdshotellet är en av två flyglar till den stora säteribygnaden och delar av annexet är från slutet av 1700-talet. Sedan 2014 har byggnaden genomgått ingående renoveringar där byggnadsvård stått i centrum. Allt arbete har gjorts med gamla hant-

verkstekniker för att bevara den historiska känslan.

I över ett decennium har Byggnadsvårdsföreningen arrangerat byggnadsvårdsläger tillsammans Årås säteri.

Vi riktar ett extra stort grattis till den ideella föreningen Årås kvarn som driver säteriet. Ni visar att det inte endast är nyproduktion som kan vinna fina arkitekturpriser. Och framför allt att det lönar sig att byggnadsvårda!



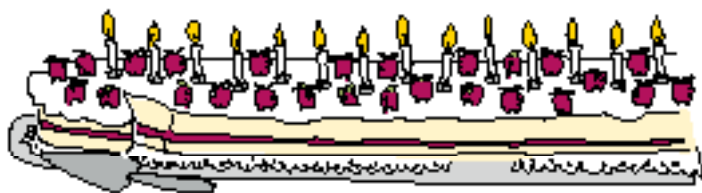
FOTO: BURLOVS KOMMUN

Arbetet med att byta vingar på Kronetorps mölla leddes av länsombudet Sten Nilsson.

## Kronetorps mölla har fått nya vingar

Tidigare i höst monterades de gamla vingarna ned på Kronetorps mölla och ersattes med nya. Arbetet påbörjades redan för två år sedan när lämpliga träd valdes ut. Virket kommer från över hundra år gamla träd som vuxit på Hallandsåsen och häckverket, det rutnät där seglet sitter, är tillverkat av sibirisk lärk.

Vingarna är byggda av Byggnadsvårdsföreningens länsombud i Halland Sten Nilsson. Vid sidan av Sten deltog Samuel Nilsson och Jens Gradstock vid monteringen. Vingarna byts ut ungefär vart trettionde år, senast det skedde var 1997.



**Hipp hipp hurra** 2026 är inte vilket år som helst, utan Svenska byggnadsvårdsföreningen fyller 50 år! Under året kommer vi dela med oss av vår historia, men framför allt fira det stora jubileet. Mer kommer du se i våra kanaler.

ILLUSTRATION: ANNA O. SÖDERSTRÖM

## Hallå där!

Jane Fredlund är författare, kulturjournalist och konsthistoriker.



FOTO: LEIF R. JANSSON

## »DEN MODERNA MÄNNISKAN HADE KROKNAT FÖRE LUCIA«

**Jane Fredlund har skrivit mängder av böcker om kulturhistoria. Den senaste heter *Så levde vi förr*. Vi hörde av oss till henne för att höra mer om hur det var förr – särskilt vid jul.**

*Vad kan vi lära oss om hur livet levdes förr?*

– Man tog tillvara allt på ett sätt som vi inte gör i dag. Trasmattorna kom exempelvis till för att man sparade gamla textilier. Det var ett mer hållbart leverne.

*Snart är det jul. Finns det någon tradition som borde återupplivas?*

– Jag är svag för halmslöjd och har vackra kran-sar, bockar och figurer som hängt med länge. I det gamla bondesamhället tog man in halm och strödde på golvet för att skapa julstämning. Riktigt så långt ska vi kanske inte gå, men halm är ett fint, naturligt och billigt material som knyter an till gamla tider. Den händige kan slöjda själv. Det är en fin svensk tradition som jag unnar ett uppsving. Förr gjorde man även mer eget pynt av den enkla anledningen att det inte fanns att köpa. Det var smällkarameller och små flätade korgar eller hjärtan med godis och pappersgirlanger.

*Till slut. Var det bättre förr?*

– Om vi håller oss till julen, nej! Mycket av det man gjorde inför jul kretsade kring att förbereda den färskna maten. Det var julöl som skulle bryggas under en omständlig procedur. Sedan var det grisen som skulle slaktas och det var en förskräcklig sak för folk även på den tiden, eftersom den skulle tappas på blod och då helst »dö levande«. För att inte tala om brödbaket som kunde ta flera dagar i anspråk. Den moderna människan hade krokmat före Lucia.

## Påverka Byggnadsvårdsföreningens framtid!

Vilka frågor tycker du föreningen ska arbeta med? Var med och påverka Svenska byggnadsvårdsföreningens arbete. Skicka in din skriftliga motion till årsmötet senast första mars till [kansli@byggnadsvard.se](mailto:kansli@byggnadsvard.se)



FOTO: KRISTINA DE-ROOIJ

Byggnadsvårdsföreningens läger är mycket uppskattade av deltagarna.

## Planera in sommarens lägersäsong

Även om vi är mitt i årets mörkaste period har vi börjat planera sommaren och 2026 års lägersäsong.

Varje år arrangerar vi byggnadsvårdsläger på olika platser

runt om i landet. Det är utmärkta tillfällen att fördjupa sina kunskaper inom praktisk byggnadsvård och knyta kontakt med byggnadsvårdsintresserade!

Anmälan till sommarens

läger kommer att publiceras på vår hemsida, [byggnadsvard.se](http://byggnadsvard.se), i slutet av februari 2026. Sätt alarmer, gör en markering i almanackan och håll utkik, så du hinner säkra din lägerplats.



FOTO: FRISKOKRY, CC-BY-SA

Vi ses i Konstakademins fantastiska lokaler!

## Dags för årsmöte

Årsmötet hålls den 17 april i Konstakademins lokaler i Stockholm. Mer information hittar du i bifogad kallelse.



FOTO: JOHANNA PALM

I år gick Byggnadsvårdsföreningens stipendium till Johan Björck.

## Sök vårt stipendium

Varje år delar Svenska byggnadsvårdsföreningen ut ett stipendium till en student på eftergymnasial utbildning inom bygg, arkitektur eller miljö- och bevarandefrågor.

Som stipendiat får du delta på något av våra populära byggnadsvårdsläger sommaren 2026. Det är ett utmärkt tillfälle att testa på att praktiskt arbeta med byggnadsvård och lära sig traditionella hantverksmoment. Du får också ett års medlemskap i Svenska byggnadsvårdsföreningen.

Gör din ansökan på [byggnadsvard.se/utmakelser-stipendier/](http://byggnadsvard.se/utmakelser-stipendier/)

AURO VÄGGFÄRG  
Dimgrön



AURO SNICKERIFÄRG  
Halvmatt Pastellgrön

## PLASTFRI FÄRG SOM ANDAS

Auro väggfärg är plastfri, ekologisk och lätt att använda. Färgen består av naturliga mineraler och pigment. Välj kulörer från brutna vita till fylligt mättade toner. Auro väggfärg har hög täckförmåga och ger ett helmatt resultat. Färgen är diffusionsöppen och låter väggarna andas för en frisk inomhusmiljö.

MODERN BYGGNADSVÅRD

**BYGGFABRIKEN**

Göteborg | Malmö | Stockholm



## Gula listan

Gula Listan är en nationell bevakningslista där vi uppmärksammar kulturmiljöer som hotas av förfall, förvanskning eller rivning.



FOTO: SORA SHIMAZAKI, PEXELS.COM

Vi fortsätter att med din hjälp uppmärksamma hotade byggnader och miljöer genom att sätta upp dem på Gula listan.

Läs mer på [byggnadsvard.se](http://byggnadsvard.se).

**Holje 186:6 i Olofström, Blekinge** Ett flerbostadsområde uppfört 1955 som är oförvanskad. Kommunen hade givit bygglov för nya betydligt större balkonger. Men Länsstyrelsen i Blekinge län sade nej och därmed är förvanskningen stoppad.

**Trängkären 6 och 7, Stockholm** Inom tidningskvarteren för DN-skrapan och SvD-huset i Marieberg föreslås förtätning till ett kontorskluster vilket skulle förvanska det kulturhistoriskt värdefulla landmärket från 1960-talet. Ett genomförande av planen medför risk för påtaglig skada på riksintresset för Stockholms innerstad med Djurgården.



FOTO: HOLGER ELLGAARD, CC BY-SA 3.0

**Svedala 6:3, Skåne** Svedala Småskola är en vacker tegelbyggnad som stod färdig år 1896. I kommunens kulturmiljöprogram är den klassad som särskilt värdefull, men trots det har Svedala kommun beslutat att riva skolan. Det intilliggande kommunhuset planeras att byggas ut på platsen för skolan.



FOTO: JAN PONTHO

● = Rivet  
● = räddad miljö  
● = hotad miljö

## Staten säljer ut vårt omistliga kulturarv

Statens Fastighetsverk, SFV, avyttrar nu byggnader med synnerligen höga kulturhistoriska värden med stor risk att dessa förvanskas och inte blir tillgängliga för allmänheten i framtiden. På avyttringslistan är mer än hälften, drygt 20 objekt, statliga byggnadsminnen. Dessa minnen berättar om Sveriges historia och rikets framväxt. De pågående försäljningarna står i direkt motsats till devisen på SFV:s hemsida – »att förvalta historien om Sverige«.

Salsta slott i Uppsala län är aktuellt för försäljning, ett av de mest påkostade och välbevarade slotten från stormaktstidens Sverige. I Strängnäs är två slott aktuella, Mälsäckers slott, också från stormaktstiden, samt Tynnelsö slott med anor sedan 1200-talet. På listan finns även Araslövs gamla kyrka, bedömd som »en av de värdefullaste byggnaderna vi har i landet« samt Brunby kyrka, med anor som gårdskyrka på 1200-talet till Brunneby.

Andra exempel är Viby by, en av de äldsta bevarade oskiftade klungbyarna i landet, Göta hovrätt, en av landets äldsta ämbetsmannabyggnader från 1600-talet, samt Residenset i Kristianstad, Gamla gymnasiet i Karlstad och Cellfängelset i Umeå – alla välbevarade 1800-talsbyggnader. På listan finns också strandridaregården i Ljugarn på Gotland från 1700-talet – den enda bevarade på ön som är

öppen för allmänheten, Forsa gillestuga i Hudiksvall, Kungsstugan i Kristianstad, Dalarö tullmuseum, Falsterbohus ruin och slottsruinerna Käggleholm i Örebro och Johannesborg i Norrköping, Igelbäckens masugn med flera.

Det är synnerligen anmärkningsvärt att SFV överväger en försäljning av detta omistliga kulturarv av synnerligen högt både nationellt och lokalt värde. Avyttringarna strider inte bara mot SFV:s uppdrag utan också mot av riksdagen antagna mål för kulturpolitiken. Ett raserat kulturarv kan aldrig återställas. På Gula listan kan du se vilka byggnader som försäljs i ditt län.

*Kristina Berglund, Arkitekt SAR/MSA  
Adjungerad styrelseledamot  
i Svenska byggnadsvårdsföreningen*

### AKTUELLA YTTRANDE OCH ÖVERKLAGANDEN FRÅN BYGGNADSVÅRDSFÖRENINGEN

**Promemoria. Genomförande av bestämmelser i förnybartdirektivet om tillståndsförfaranden för förnybar energi. 10 augusti 2025. Remissvar.**

**Valfisker Större 23, Trelleborg, Trelleborgs kommun. 9 september 2025. Överklagande till länsstyrelsen av bygglov för fasadändring.**

**Hamnen 2:29 (Bornholmsgatan 22) Ystad, Ystads kommun. 15 sept 2025. Överklagande till länsstyrelsen av rivningslov.**

**Trängkären 6 och 7 m fl i Marieberg, Stockholm. 6 oktober 2025. Granskningsyttrande.**

**Djurgården 1:38 m fl, Beckholmen, Stockholm. 6 oktober 2025. Granskningsyttrande 2.**

Läs mer på [byggnadsvard.se](http://byggnadsvard.se).

FOTO: ANDERS ERICSSON



Mark- och miljööverdomstolen har sagt sitt. Gula huset i Ronneby kommer inte rivas.

## Gula huset i Ronneby räddat efter snårig process

Efter att en av de två hotade trävillorna vid Davids kulle i Ronneby revs såg det mörkt ut – farhågan var att även det andra huset skulle rivas? Men nu kan vi glädjas åt att det som kallas Gula huset kommer få stå kvar och att svensk förvaltning ibland står på byggnadsvårdens sida.

Ronneby kommun upprättade år 2023 en lista över byggnader som de ville avyttra eller riva. Med på listan bland hus som kommunen ville riva fanns två trävillor vid Davids kulle i utkanten av Ronneby. Eftersom de ansågs ha höga kulturhistoriska värden höjdes röster för att husen skulle få stå kvar.

Byggnadsvårdsföreningens länsombud i Blekinge, Ingrid Ågård, engagerade sig i ärendet genom att bland annat se till så husen hamnade på Svenska byggnadsvårdsföreningens Gula lista. Under våren 2025 revs tyvärr den ena villan, men den andra, känd som Gula huset, kommer få stå kvar.

Vägen som ledde fram till att byggnaden räddades var minst sagt snårig. Särskilt på grund av att det inom Ronneby kommun funnits diamentralt skilda meningar om huruvida Gula huset skulle få stå kvar eller inte. Detta är i korthet vad som hände:

1. Teknik-, fritid och kulturnämnden (TFK) i Ronneby kommun ansökte om rivningslov för Gula huset.

2. Miljö- och byggnadsnämnden i kommunen (MBN) avslog deras ansökan.
3. TFK överklagade då ärendet till länsstyrelsen som avslog.
4. TFK gav sig inte utan gick vidare till mark- och miljööverdomstolen som höll fast vid att fastigheten inte fick rivas.
5. Nöjde sig TFK med detta? Inte då! Via kommunstyrelsen överklagades ärendet till mark- och miljööverdomstolen.
6. I månadsskiftet september/oktober 2025 kom mark- och miljööverdomstolen beslut om att inte ge något prövningstillstånd vilket innebär att Gula huset får stå kvar.

För en utomstående förefaller det ganska märkligt att olika delar av en kommun driver helt olika linjer och inte kan komma överens. Extra konstigt blir det när den ena sidan tar ärendet till högsta juridiska instans. Samtidigt visar fallet att systemet fungerar och säkerställer att processer runt hantering av byggnader med kulturhistoriska värden fungerar (åtminstone ibland).



FOTO: ANDERS ERICSSON

Länsombudet Ingrid Ågård (till höger) gläds tillsammans med Cissela Olsson från Blekinge läns museum över att saken avgjordes till husets och byggnadsvårdens fördel.

# Eldstädernas historia

Eldstädernas historia börjar med vår föregångare Homo erectus som lärde sig betvinga elden för över en halv miljon år sedan. Eller kanske den grekiska titanen Prometheus som tog elden från gudarna och gav till människorna. Hur det än var med den saken kan vi konstatera att elden är nära förknippad med våra boningar och har påverkat byggnadsskicket genom tiderna vilket *Stephan Fickler* beskriver i sin artikel.

FOTO: NASIONALMUSEET/JACQUES LATHION, CC BY



Allmogeinteriör med en centralt placerad och upphöjd eldstad. Ljuset från rökhålet i taket lyser på familjen och pojken som kommer hem med ett sjukt lamm. Målningen utförd av den norske konstnären Adolph Tidemand cirka 1864.

**A**tt börja elda inomhus var avgörande för människans möjlighet att flytta till platser som norra Europa där vinterhalvåret är kallt. Först som nomadiserande jägare och samlare i tillfälliga boningar, som tält av djurhudar, och senare i mer fasta bostäder, som kåtor och så småningom träkonstruktioner.

Den öppna härden omgärdades av stenar för att hålla undan brännbart material, men även för att magasinera värmen. Elden var inte bara för värme utan även matlagning och ljus. Röken tog sig ut genom en öppning i taket som utöver elden var den enda ljuskällan i bostaden.

Nästa utvecklingssteg är en förhöjd eldstad som underlättar arbetet vid elden, antingen en träram som är fylld med sten och jord eller podium med kallmurad stomme.

## Eldstaden får väggar

Kunskapen om murning med natursten och lera gjorde att eldstaden kunde förses med



Skorsten på Kyrkhultsstugan på Skansen är placerad i takfallet och sträcker sig över nocken på högloften.



Kistspisen i salen på hälsingegården Brommars i Letsbo. Gården uppfördes 1847-49.



*»Vissa rökkanaler var även utförda i trä och brandsäkerheten behövde verkligen förbättras.«*

brandsäkra väggar och flyttas från rummets mitt ut till väggen. När sedan eldstaden fick ett valv minskade brandrisken från den öppna elden och samtidigt lagrades värmen på ett mer effektivt sätt. Den här typen av välvd eldstad har i våra regioner funnits redan i forntidens långhus och varit i bruk ända till mitten av 1900-talet i skogsfinnarnas rökstugor.

I en rökstuga tar sig de varma rökgaserna ut genom otätheter, hål i takfallet eller högst upp i gaveln under taknocken, ett så kallat vindöga. Genom skjutluckor kunde röken regleras så att lagom mycket värmande rök bli

kvar. Undersökningar har visat att luftkvaliteten i rökstugorna var förvånansvärt god.

### **Murstocken**

I dagligt tal används ordet skorsten ofta för den murade delen ovanför taket på ett hus, men skorstenen är konstruktionen för rökkanalen, från eldstaden, kaminen eller pannan ut till friska luften. Murstock eller skorstenstock är hela den murade konstruktionen, som bär upp de olika eldstäderna och deras kanaler – från grunden till skorstenskrönet.

Att leda rökgaser genom murade kanaler

och samtidigt ta vara på värme är en gammal idé. Hypokaustsystemet för att värma golv anses ha uppfunnits av grekerna några hundra år före vår tideräkning och romarna förfinade systemet bland annat i sina badhus och villor. Slavar eldade i stora ugnar under husen. Rökgaserna drog ut under golven, som var uppbyggda på låga tegelplattor, och sögs tack vare termiska stigningskrafter vidare genom kanaler av håltegel i väggarnas murverk och ut genom någon form av skorsten. Hypokaustsystem har även hittats i arkeologiska utgrävningar av medeltida kloster i Sverige

och system med rökkanaler i väggarna finns bevarade i exempelvis Glimmingehus i Skåne.

Trots att tekniken fanns och skorstenen inte är en banbrytande uppfinning så dröjde det till 1500-talet innan skorstenar i dagens bemärkelse blev mer vanliga, främst i städerna. Huvudanledningen var förstås brandfaran i den tätare bebyggelsen, men även att murtekniken med tegelstenar och murbruk hade fått spridning vilket underlättade uppmurningen.

### Skorstenen ovan tak

Hela skorstenen putsades för att bli tät. Fram till mitten av 1800-talet var det vanligt med vitkalkade skorstenar ovan tak men det förekom andra ytbehandlingar som svarttjärning, svart linoljefärg och slamfärg. Järnplåt blev billigare under andra halvan av 1800-talet och användes då för att klä in skorstenen. Obehandlat tegel blev vanligt i slutet av 1800-talet när tegelkvaliteten blev bättre. Varianter på ovanstående utföranden har återkommit i samband med nya stilar under 1900-talet.

För att skydda den tegelmurade skorstenen utformades den med utkragning i toppen. Skorstenskrönen kunde periodvis vara konstfärdigt murade och skyddades med tegelpannor som från andra halvan av 1800-talet byttes till plåt, så kallat skorstensöverbeslag. Om det eldades mer sällan, som till exempel i smedjor eller brygghus, behövde skorstenkanalerna skyddas med en skorstenschuv mot regn och snö som annars kunde orsaka frostsprängning vid minusgrader.

### Sotning

Att stänga in elden från eldstad till skorstenskrön gjorde eldningen i viss mån säkrare. Men om man eldade med fuktig ved eller med för lite syretillförsel kunde sot och tjärrester avlagras i rökkanalen och förorsaka skorstensbrand. Det fick katastrofala följder i många av våra svenska städer. Vissa rökkanaler var även utförda i trä och brand-

säkerheten behövde verkligen förbättras. Under 1600-talet infördes regelverk för sotning och ett nytt skrå växte fram efter kontinental modell – skorstensfejarna.

Fram till slutet av 1800-talet hade skorstenarna storpipor där flera eldstäder kopplades ihop. I större byggnader, som slott, herresäten och städernas palats, kunde detta bli komplicerade kanalsystem med horisontella förbindelsekanaler och böjar. Sotningen av dessa kunde bara utföras av barn vilket gav sotaryrket ett något misantropiskt rykte. Kanaler som murades med krökar gjorde att rökgaserna bromsades vilket i sin tur ökade uppvärmningen av murverket, en effekt som ibland utnyttjades vid murning av skorstenar.

### Placering av eldstaden

I högreståndsmiljöer och i vedfattiga Skåne förekom det så kallade kupolköket eller illaren, som i regel låg i mitten av huset och var ett eget rum där det välvda taket smalnade av till en skorsten. Inne i kupolköket eldades bakugn, köksspis/eldbänk, tvättkar och ibland även bilägggarugn som värmdes angränsande rum.

I den enklare bebyggelsen placerades eldstaden ofta mot en långsidesvägg och skorstenen hamnade då långt ned på takfallet. Skorstenen hade bara en kanal och blev därmed relativt slank och hög eftersom den behövde muras upp i nockhöjd för att skapa bra drag.

Runt mitten av 1800-talet blev större hus vanligare. Den sexdelade planen hade murstockarna i centrum och skorstenen hamnade därför vid nock och skorstenen behövde inte muras så hög. Runt 1870 började man mura skorstenar med separata kanaler för varje eldstad och även ventilationskanaler vilket gjorde att skorstenen blev kraftigare.

### Köksspis

Den ålderdomliga välvda eldstaden med en mindre eldstadsöppning var effektiv för upp-

värmning och bakning, men inte för daglig matlagning och ljusspridning. Utvecklingen ledde, främst på landsbygden, till en kombination av två eldstäder kopplade till en gemensam rökkanal. Längst fram fanns köksspisens med sitt murade podium som arbetsyta, två bakre, gärna vitkalkade, väggar i vinkel som reflekterade brasans sken ut i rummet. I en av eldstadens väggar fanns bakugnsöppningen till den bakomliggande bakugnen. Över konstruktionen fanns en spiskåpa som fångade upp röken från båda eldstäderna och leder den upp genom skorstenen. Denna spismodell har sett ungefär likadan ut i hundratals år och har enkelt kunnat anpassas till eldstad med järnhäll och senare även järnspis.

### Den öppna spisen

När husen fick fler rum än köksstugan behövdes uppvärmning och ljus i övriga rum och den öppna spisen var den enklaste varianten. Den kunde stå längs en vägg, i ett hörn eller inmurad som nischspis. Den så kallade kist-

För att sota trängre delar användes barn. På fotot syns sotarmästaren Wiesner från Uddevalla och en sotarpojke.



FOTO: BOHUSLÄNS MUSEUM (DIGITALT KOLORERAT 2016). PUBLIC DOMAIN

Ritning från 1767 på kakelugn ur *Beskrifning på ny inrättning af kakelugnar til weds besparning* av Carl Johan Cronstedt.

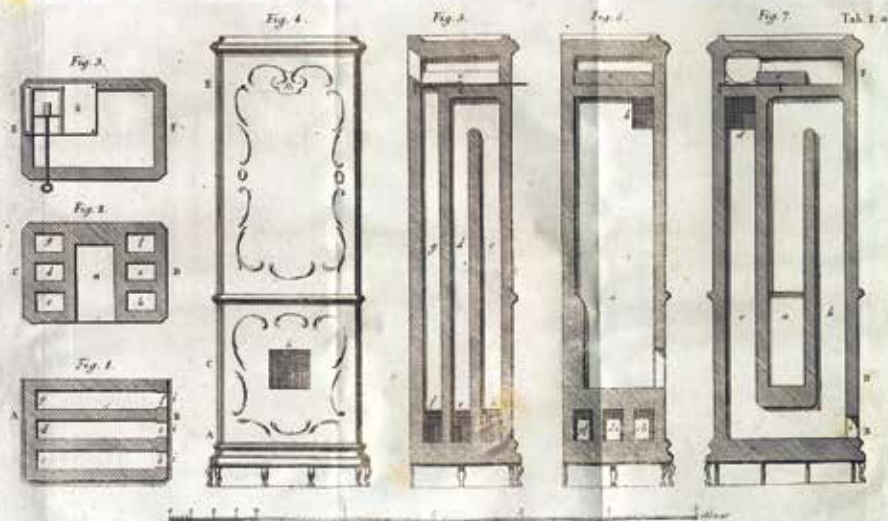


FOTO: UMEÅ UNIVERSITETSBIBLIOTEK

*»Genom studier av centraleuropeiska ugnar med olika typer av kanalsystem kunde militären Fabian Wrede och arkitekten Carl Johan Cronstedt 1767 presentera standardritningar för kakelugnar med kanalsystem.«*

spisen, som blev vanlig redan under 1600-talet, hade en stor öppning på högkant in mot rummet som gav ljus och strålningsvärme.

Öppna spisar har låg verkningsgrad jämfört med andra värmekällor eftersom rums-luften snabbt sugts ut ur rummet genom elden. Denna luftomsättning är avsevärd, en öppen spis i ett rum på 25 kvm kan omsätta luften fem gånger i timmen vid eldning. Men alla som suttit framför en öppen brasa kan vittna om den varma strålningen från elden och murverket. Om spisen hade spjäll kunde man behålla en del av värmen i stenmassan efter att elden brunnit ut.

Den öppna spisen blev omodern under

senare delen av 1800-talet när andra värme- och framförallt ljuskällor som fotogen, gas och elektrisk belysning introducerades. Under perioder som nationalromantiken och av beredskapsskäl under krigsåren fick den öppna spisen en renässans.

### De äldsta kakelugnarerna

I de tyskspråkiga delarna av Centraleuropa förekom de första kakelugnarerna redan under tidig medeltid. Kaklet var i form av drejade skålar där kanten vikts in till ett fyrkantigt formatna hörn för att kunna muras kant i kant. Efterhand glaserades de och grönt var en vanlig färg. I Sverige kallas dessa kakel

pottkakel eller skålkakel. Skålformen förbättrade värmeavgivningen. Ugnarna var inledningsvis så kallade biläggargugnar vilket betyder att eldstadsöppningen var i angränsande rum för att minska sot och rök i finrummet.

Pottkakelugnar förekom från senmedeltid i Sverige.

På 1700-talet avskogades Sveriges befolkningstäta områden i rask takt, uppvärmning för en ökande befolkning, hus- och skeppsbyggen och framför allt den utspridda gruvnäringen med Falu koppargruva i spetsen förbrukade enorma mängder virke. I det första »statligt« beordrade forskningsprojektet för att ta fram en mer energisnål eldstadstyp åt hushållen, ville man minska vedåtgången för uppvärmning.

### Konstruktion med hög verkningsgrad

Genom studier av centraleuropeiska ugnar med olika typer av kanalsystem kunde militären Fabian Wrede och arkitekten Carl Johan Cronstedt 1767 presentera standardritningar för kakelugnar med kanalsystem. De nya kakelugnarerna fick ett snabbt genomslag och gjorde stor skillnad. Som jämförelse kan nämnas att en öppen spis anses ha en verkningsgrad på mellan 5–15%, en modern braskamin runt 70% och en kakelugn cirka 90%.

Ett billigare, men lika effektivt, alternativ till kakelugnen blev rörspisen, en ugn med likadant kanalsystem, men med putsad yta i stället för kakel. Kakelugnar var den huvudsakliga uppvärmningen i Sverige fram till den vattenburna centralvärmens införande. Tillverkningsgraden av kakelugnar minskade kraftigt för att nästan helt upphöra under 1920-talet.

### Järnspisar och kaminer

I de danska delarna av Skåne och i högreståndsmiljöer förekom sättugnar, en biläggargugn av järn, redan på 1500-talet. Sättugnen

bestod av gjutjärnsskivor med reliefmotiv som monterades ihop på plats. Uppvärmningen skedde genom att glöd från andra eldstäder lades in genom en öppning i murstocken från angränsande rum, ofta köket och köksspisen dit även rökgaserna leddes.

Under de kommande århundradena utvecklades hällar och smidesdetaljer i järn i ökande omfattning i takt med industrialiseringen och i Bergslagen gjordes de första runda gjutjärnskaminerna. Gjutjärnspisen utvecklades från lösa järndelar som monterades runt en murad eldstad under slutet av 1700-talet och fann sin form och funktion genom patent runt 1830 och 1840. Gjutjärnspisen, eller vedspisen, blev en smärre revolution i köken, men slog inte igenom ordentligt förrän runt 1870. Anledningen var att spisen inte gav något ljus och den storskaliga produktionen fick vänta tills fotogenlampan uppfanns och spreds i hemmen efter 1860.

Gjutjärnspisen kunde ganska enkelt monteras i köksspisens eldstadsplan och anslutas till skorstenen. Eftermonterade spisar kan ha synlig röranslutning i spisenischen. Gjutjärnskaminer utvecklades parallellt och blev populära för att de var enkla att installera och gav snabb uppvärmning. De blev vanliga i både hem och offentliga lokaler som skolor, vänt-salar och sjukhus. Ofta hade de en skorsten av järnrör som gick i böjar innan den gick in i skorstensstocken för att avge så mycket värme till rummet som möjligt.

### Drag, ventilation och spjäll

Elden kräver syre. Genom otätheter i husets klimatskal, främst glipor runt fönsterbågar och dörrar, sugs frisk luft in till elden där den genom förbränning av syret hettas upp och stiger i skorstenen. Denna så kallade självdragsventilation sörjer genom termiska stigningskrafter för frisk luft i bostaden.

Det kan vara svårt att få en brasa att ta sig om huset är utkyllt, till exempel när man

kommer till fritidshuset på hösten. Kall luft i skorstenskanalerna kan fungera som en propp och behöver värmas upp för att stigningskrafterna skall komma igång.

Om även en liten brasa får det att ryka in kan man testa att tända på tidningspapper och hålla upp i rökgången med en eldgaffel. Om det är ett nytt problem bör man kolla om någon fågel eventuellt har byggt bo i skorstenen.



Rörspisar är konstruerade med kanaler, precis som en kakelugn. På bilden syns en rörspis från 1700-talet på Länna prästgård.

FOTO: MATTIAS EK, STOCKHOLMS LÄNS MUSEUM, CC BY

Pottkakel tillverkades genom att mynningskanten viks in till ett fyrkantigt format.



FOTO: EVA VEDIN, HISTORISKA MUSEET/SHM, CC BY 4.0



Praktfull kakelugn från 1700-talet på Sturehovs slott i Botkyrka söder om Stockholm. Kakelugnen är tillverkad på Mariebergs porslinsfabrik i Stockholm.

FOTO: SVANTE TIRÉN, CC BY-SA 4.0

## SÅ TÄTAS SKORSTENEN

Skorstenskanaler kan bli otäta och stenar i skorstenen lossna. Sotning, brandskyddskontroll och eventuell provtryckning ger normalt besked om det är dags att täta- eller laga kanalerna eller foga om skorstenen. När det gäller kanalerna kallas de tre vanliga metoderna insatsrör, glidgjutning och säckdragning.

**Insatsrör** ger effektiv tätning och stadgar kanalen. Spjäll tas tyvärr i regel bort och kanalarean minskar vilket kan påverka drag och storlek på eldstadsöppningen. Runt röret isoleras med vermekulit vilket tillsammans med det täta röret minskar murverkets uttorkning och magasineringsförmåga..

**Glidgjutning** är den vanliga benämningen för tätning med ett hårt keramiskt cementbruk som även klistrar bra mot kanalväggarna och ger en slät yta lätt att hålla ren. Materialet är hållbart, men cementbruk är tätt och hårt vilket på sikt kan orsaka problem i äldre murverk som rör sig.. Tätheten gör också att eventuell fukt i murverket har svårare att vädra ut genom kanalen.

**Säckdragning** är en likartad metod, man drar en ballong med bruket ovanpå med vajer från botten upp genom kanalen så fogar i kanalen fylls och ytan blir slät.

Skillnaden är materialet. Vid säckdragning används kalk- eller lerbruk som kräver noggrannare rengöring av kanalen före dragningen. För ett gammalt murverk i äldre byggnader är säckdragning med kalk- eller lerbruk den mest skonsamma och därmed långsiktigt hållbara metoden.

Principskiss för hur säckdragning och glidgjutning går till.

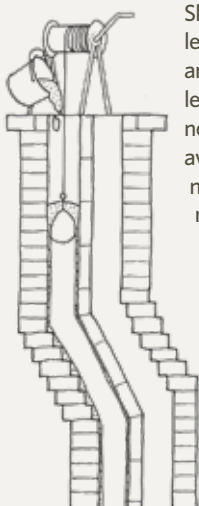


FOTO: STEPHAN FICKLER



Rökstuga på hembygdsgården Kollsberg i Torsby. Den varma röken från eldstaden stiger upp och ligger som ett skikt under innertaket.



Sättugnen i Kyrkhultsstugan på Skansen är tillverkad på Huseby bruk

FOTO: SKANSEN, CC BY

*»Av miljökäl skall brasan tändas ovanifrån så att rökgaserna förbränns.«*

I vedspisar eller framför allt kakelugnar där röken bitvis skall ta sig nedåt kan man öppna en nedre sotlucka och ställa in en skål med T-sprit som tänds på för att få igång stigkrafterna.

I utkylda hus finns risk för sprickbildningar i murverk och kakelugnar vid för snabb uppvärmning. Några små brasor under ett eller två dygn driver ut fukten i murverk och ugnar.

Det finns också andra skäl till att eldstäder ryker in. Om husets klimatskal är tätt, vilket det är på moderna eller hårt renoverade hus, så kan brasan behöva extra syretillförsel genom en egen tilluftskanal från utsidan eller tillfälligt genom att man öppnar ett fönster för att få igång stigkrafterna. Ytterligare en orsak är om den öppna spisens eldstadsöppning är för stor i förhållande till kanalarean i skorstenen, en tumregel är att kanalen skall vara en tiondel av eldstadsöppningen.

Att kunna stänga ett spjäll sparar mycket

energi. Vissa kaminer har ventiler vid luckan, men ett spjäll längre upp i skorstenen är effektivare. När spjället stängs, efter att elden brunnit ut till en glödbädd, stoppas värmeutflödet och murverket eller kaminen håller kvar värmen.

### Bränslen

Ved dominerade som bränsle fram till 1900-talet. Alla träslag brinner, tunga träslag som ek och bok har högst energiinnehåll per kubikmeter, men björk är populärast eftersom det inte sprätter som barrträd och ger en lagom het brasa. För att ge bäst effekt skall brännvedens fukthalt vara runt 15%. Normalt behöver virket torka en vårsäsong för att kunna användas som brännved.

Torr ved är lätt och har sprickor i ändarna. Att elda fuktig ved ger sämre förbränning, mindre värme och högre utsläpp. Av miljökäl skall brasan tändas ovanifrån så

att rökgaserna förbränns i takt med att elden tar sig. Trästickor, gärna kådrika, någon stearinstump eller lite näver läggs ovanpå klabbarna och tänds. Elda med öppna spjäll för att undvika sotbildning.

Från slutet av 1800-talet konkurrerade de mer effektiva fossila bränslena koks, stenkol, gas och olja ut veden. Kaminer och spisar som AGA-spisen anpassades för de mindre bränsleformaten.

Elektriciteten gjorde sitt intåg under första halvan av 1900-talet och innebar en mindre revolution i hemmen med elspisar och elektriskt ljus. Uppvärmning med oljepanna dröjde kvar och minskade först efter oljekrisen 1973. Idag, när de flesta bostäderna värms med fjärrvärme eller värmepumpar, behövs inte eldstäder och skorstenar för uppvärmning längre – sorgligt med tanke på deras långa historia i människans tjänst. Inte nog med att ett hus utan härd är som ett hus utan hjärta, det är nog svårt att överskatta den levande elden som bakgrund till människors umgänge, berättande och utveckling under 100 000-tals år. För att inte tala om dess viktiga funktion vid strömavbrott och samhällskriser.

Även om viss uppvärmning, främst på landsorten, sker med ved eller pellets, så skulle samhället i stort kunna klara sig utan elden. Det innebär att vi i våra tidevarv avslutar en tradition som är lika lång som mänsklighetens utveckling. Och därmed kan Prometheus lämna tillbaka elden till gudarna. ■

**STEPHAN FICKLER**, byggnadsantikvarie och verksamhetsledare för Byggnadsvårdsföreningen

**Kontakt:** [stephan.fickler@byggnadsvard.se](mailto:stephan.fickler@byggnadsvard.se)



**Tips:**  
Våra digitala lunchföreläsningar – 25 min kunskap, helt gratis.

## Bygg på dina kunskaper med våra kurser

Arrangeras i samarbete med Studieförbundet Vuxenskolan.



SLÖJD & BYGGNADSVÅRD



## FOLKEST BYGGNADSVÅRD

- Byggnadsvårdsbutik
  - Webbutik
  - Snickeri
  - Rådgivning
- Fönsterrenovering
  - Måleri

Butiken i Hanaskog (utanför Kristianstad) har öppet: mån-ons kl. 8–12, tors-fre kl. 13–18

[www.folkesbygg.se](http://www.folkesbygg.se) • 044-636 77

## ETT SVENSKT HANTVERK

### Gnesta Penseln AB

#### Yrkesmåleriets sortiment

Vi för ett brett urval av

- Ådrings- & marmoreingeverktyg
- Konstnårs- & dekorationspenslar.

Allt i absolut högsta hantverkskvalité. Exklusiva återförsäljare av *Brush-Mate*, penselbevararboxen för oljebaserade färger och oljor.

tel 0158-313 70  
mobil 0705-43 98 89  
fax 0158-314 70  
e-post [penslar@gnestapenseln.se](mailto:penslar@gnestapenseln.se)  
[www.gnestapenseln.se](http://www.gnestapenseln.se)



## Byggnadsvård timmerhus & stolpverk

i västra götaland

Genuint hantverk  
FÖR HUS MED HISTORIA



CARLSÉNS BYGGHANTVERK

[carlsensbyggghantverk.se](http://carlsensbyggghantverk.se)

Kakelugnen ska läggas upp som hon ska sättas upp igen.



Emelie Jansson driver sedan 2016 kakelugnsmakeriet E. Henriksson i Göteborg. Ugnen är från orangeriet på Gunnebo slott.



## Kakelugn sten för sten

Vi har bett kakelugnsmakaren *Emelie Jansson* berätta hur det går till att plocka ner och sätta upp en kakelugn. Att mura en kakelugn är ett jobb för hantverkare. Arbetet fordrar hög precision och konstruktionen måste fungera på rätt sätt. Däremot kan en lekman mycket väl plocka ner en kakelugn på egen hand.

**N**är man ska plocka ner en kakelugn är det viktigt att börja med att märka varje kakelplatta. Märk med ett system som är logiskt för dig. Jag brukar börja från vänster till höger i alfabetisk ordning: foten är A1, A2, A3 och så vidare, fotsimsen B1, B2 och så vidare.

Varför är det viktigt att märka upp kakelugnen? Det är för att varje kakelplatta har sin individuella plats och är huggen för att sitta just där den sitter. Om man börjar ändra kan ugnen behöva tillpassas på nytt.

Kom ihåg att täcka in rummet! Det blir

otroligt dammigt och sotigt när man plockar ner en kakelugn.

### Börja med kronan

Man börjar att plocka ner kakelugnen från kronan, alltså högst upp och arbetar sig sedan neråt. Själva kronan och frisen är egentligen bara en prydnad och utgör inget kanalsystem, dessa delar brukar också vara något enklare att få ned.

Använd dina handflator och slå inåt på kaklen. Använd en hammare och en kniv/mejsel för att avlägsna lerbruk mellan plat-



Nedanför spjällbotten syns kanalerna och det så kallade kyrktaket som separerar kanalerna och trycker ned röken i dem.



Krammeltråd kan sitta i ovkant eller i mitten. Vanligtvis sitter de mellan vardera kakel. Använd en tång för att klippa bort tråden.



Det är mycket tegel och lerbruk i en kakelugn som väger 1-1,5 ton uppsatt och klar.

FOTO: EMELIE JANSSON

*»I varje bladkakel sitter en värmelagrande tegelsten, om den sitter fast kan man ha kvar den.«*

torna. Ta loss kaklen ett och ett, avlägsna lerbruk och tegel och arbeta dig vidare.

Under frisen ligger en spjällbotten, det är där spjället sitter (se bild sidan 18), under spjällbotten finns kanalsystemet.

När du kommer till själva bladkaklen är det viktigt att börja med att ta bort bakväggen och innanmätet (kanalerna) för att sedan plocka ner kakel för kakel. På insidan av kakelugnen är det oftast krammeltråd – metalltråd som sitter mellan vardera kaklet. Den måste avlägsnas innan man tar ner kaklen. Arbeta på samma sätt som ovan och slå inåt med handflatorna. Dra inte ut kaklet – då är det lätt att du spräcker dem. Slå eller tryck istället inåt och lyft upp kaklen.

När du så småningom kommer till foten

kan arbetet ibland vara besvärligt. Har du otur kan det dessutom finnas betong i kaklen, då är det snudd på omöjligt att få loss foten hel.

Var noga med att dokumentera. Du kan lära dig mycket genom att plocka ner en kakelugn.

### Och så upp igen

Att mura en kakelugn handlar dels om att kunna forma tegelstenar, men framförallt om noggrannhet och precision.

Efter att kakelugnen är nere börjar arbetet med att få upp henne igen. Det går åt cirka 200–300 massiva tegelstenar i en kakelugn. Vissa använder sig av 3-tumstegel andra av 2,5-tumstegel. Allt beror på hur stor kakelugn du har och på traditionen i den del av



Så här tomt blir det när kakelugnen är nertagen.

FOTO: EMELIE JANSSON

## »Att mura en kakelugn handlar dels om att kunna forma tegelstenar, men framförallt om noggrannhet och precision.«

landet där du befinner dig. Det behövs även lera, mursand och krammeltråd.

Om kakelugnen ska stå på samma plats som tidigare kanske inte foten behöver plockas ner. Allt beror på hur den sitter och hur fundamentet verkar vara. Det är viktigt att ha ett rejält fundament eftersom en kakelugn väger 1–1,5 ton.

I varje bladkakel sitter en värmelagrande tegelsten, om den sitter fast kan man ha kvar den. Knacka med handen utanpå bladkaklen och hör om det låter stumt eller ihåligt. Om det låter ihåligt är det bra att byta stenen.

### Rund kakelugn

Om det är fråga om en rund kakelugn utgår man efter kakelugnens olika diametrar. En kakelugn är större i foten och blir mindre uppåt. Till en rund kakelugn gör man mallar av papp för att passa in kaklen. Slå ut flera cirklar och mät dig fram till rätt diameter.

Man kan hitta märkningar i ugnen som kan härleda dig till både tillverkare och fabrikör. Du kan också se märkningar i ugnen som anger diametern (se faktabubblan), men kontrollera ändå kaklen mot dina cirklar – det kan slå fel på någon millimeter. Varje millimeter som blir fel, blir till centimetrar ju högre upp på ugnen du kommer.

Jag börjar med att mäta ut hur kaklen ska sitta, mäter mig fram och ser var jag kan göra ett fundament om så behövs.

Då foten och fotsimsen är uppe görs eldstadsbotten – det är alltså själva eldstadskammaren. Jag sätter upp bladkakel, tar hjälp av tegelstenar, träkilar och brädlappar. Jag lodar in, får allt i våg och ser till att få fina millimeterfogar. Om man arbetar med en hant-

verksugn (inte gjord på fabrik) är det oftast snett och vint. Då får man utgå från kaklet och inte stirra sig blind på vattenpasset.

För att fästa kaklen med varandra, hugger jag tegelsten i mindre flisor, så kallade svick. Jag blöter varje bladkakel, lägger lera under och runt dem och trycker försiktigt in svick-bitar. Medan det torkar börjar jag med själva bakmuren, därefter gör jag innanmätet.

### Kanalerna

Ungefär ovanför luckan börjar jag med kanalsystemet. Allt muras i förband för att få det så starkt som möjligt.

Högre upp på kakelugnen behöver jag tänka flera steg framåt. Kanalerna måste lutas in där eventuellt hylla/mittelband kommer. Eldstadskanalen som utgör den största kanalen ska vinklas inåt, detta så att röken kan ledas bättre så draget blir så effektivt som möjligt.

I det sista skiftet ska spjällbotten läggas och i skiftet under görs själva vändningen av kanalerna. Det är det så kallade kyrktaket som är till för att separera de främre och bakre kanalerna. I och med spjällbotten, som ligger som ett lock ovanför kyrktaket, trycks röken ned i kanalerna. Röken leds upp i centrumröret, trycks sedan ner i de två främre kanalerna, går bak i de bakre kanalerna och upp. Då spjället är stängt bibehåller kakelugnen värmen som sedan avges ut i rummet.

Efter att spjällbotten är lagd och spjället sitter fast är det dags för anslutningen mot skorstenskanalen. Därfter kommer frisen och slutligen kronan på verket som ska sättas på plats.

När alla bitar är uppe är det dags att tvätta av kakelugnen.

Låt henne torka några veckor innan du kritar/fogar. Det är lätt att leran slår igenom kritan och missfärgar den. Om det är en färgad ugn får du pigmentera kritan. Blanda dig fram till en snarlik kulör.

Efter att en kakelugn satts upp ska hon torka i ungefär tre månader. Man kan ha värmeljus i kakelugnen under torktiden. Dra i spjället varje dag i ungefär en veckas tid, det är annars lätt att spjället torkar fast.

### Så eldar du

Använd torr ved som har torkat i minst 4–6 månader, helst från lövträd.

Om det är svårt att få drag kan du tända tidningspapper i sotluckorna, då blir draget bättre.

Börja med att tända småstickor. Fortsätt sedan med en famn ved åt gången – cirka 4–5 större vedträn. Proppa aldrig eldstaden full.

Rör runt när det blivit glöd. Det går bra att lägga på ett eller två vedträn till.

Om draget är väldigt livligt kan ni skjuta in spjället en aning.

Rör runt i glödbädden och när det inte syns några blåa lågor kan spjället skjutas igen helt.

Det tar ungefär 1,5 timme innan ugnen blir varm, men med spjället stängt bibehåller den värmen upp till 10 timmar.

Ett bra tips: så länge du kan hålla på kakelugnen eldar du lagom. Går det inte att hålla med handen på kaklen eldar du för hårt. ■

**EMELIE JANSSON**, byggnadsantikvarie och kakelugnsmakare  
Kontakt: [info@ehenriksson.nu](mailto:info@ehenriksson.nu)



Efter foten, fotsimsen och eldstadsbotten blivit klara är det dags för luckan och de första bladkaklen att komma på plats.



I arbetet med att mura upp en kakelugn krävs att kakelugnsmakaren hela tiden tänker flera led framåt.



När kakelugnen är färdig ska den torka i minst tre månader innan den första brasan kan tändas.

FOTO: EMELIE JANSSON

### VANLIGASTE MÅTTEN FÖR RUNDA KAKELUGNAR

- 33 tum i foten (märks x)
- 30 tum i nedre livet (märks II)
- 27 eller 28 tum i det övre livet. (märks III)



I mitten syns eldstaden som omges av kanalerna som rökgaserna passerar genom.



Svick används för att fästa kaklen med varandra.

# Bergslagskaminen

## – en värmeeffektiv innovation

Bergslagskaminen är en egenhet och specifik innovation för Bergslagen. I detta järnrika område fick aldrig kakelugnen samma genomslag som i övriga landet. Istället använde man sig av en lokal typ av järnkamin med kakelugnsliknande egenskaper. *Adam Elinder* berättar här historien om kamintypen som förmodligen är världens första värmeeffektiva gjutjärnskamin.

FOTO: OKÄND, OREBRO LÄNS MUSEUM, CC-BY-NC



Kaminen står i bergsmansgården Svepartorp som idag är skyddad som byggnadsminne.

**B**ergslagskaminen, ibland även kallad kanonugn, känns igen på sin runda, päron- eller kanonliknande form. Den har alltid ett förlängt (dubbelkrökt) och mycket tjockt rökrör, som är grunden till kaminens effektivitet. När de varma rökgaserna tvingas ta en längre väg genom det krökta röret, värms röret upp, och rökgasvärmerna kan då tas tillvara inne i stugan istället för att hamna ute i kylan. Bergslagskaminer fungerar alltså enligt en liknande princip som kakelugnen. I och med att kaminen är av järn har den dock mindre termisk massa. Därmed går den snabbare att värma upp, men svalnar också snabbare. Kaminerna var historiskt ofta placerade på en stensockel eller i en nisch, och denna fungerade då som en enklare termisk massa som kunde avge lite värme även efter att elden brunnit ut.

Från Bergslagen finns även dokumenterat att man bullade upp med järntackor runt kaminerna vintertid, för att öka den termiska

massan i rummet. En nackdel med alla järnkaminer är att utsidan blir mycket varm, och man måste därför se till att inget brandfarligt befinner sig nära kaminen. Tidiga Bergslagskaminer hade en verkningsgrad på 40–50%, vilket inte är lika bra som kakelugnar, men ändå betydligt bättre än en öppen spis. I senare modeller höjdes verkningsgraden till runt 65%. Draget i kaminerna regleras med tilluftsspäll i luckan och ett frånluftsspjäll i anslutning till det stora röret.

### Hur uppstod Bergslagskaminen?

Bergslagens främsta kännetecken har historiskt varit bergshantering och järnframställning, och med bergsnäringen förknippade hantverk och produkter. Den goda tillgången till järn, i kombination med stort kunnande och långt driven hantverksskicklighet, är grunden i att en egen variant av ugn för att tillvarata rökgasernas värme tidigt utvecklades just där.



Kaminen är tillverkad på Stadra bruk och daterad 1884. Den står i ett torp som heter Ryttharbacken. Mer information om torpet och renoveringen av det finns på Instagram, @ryttharbacken.



I Luossastugan hade Dan Anderssons familj sitt hem 1912–1915. Stugan ingår i Ekomuseum Bergslagen och är öppen dagligen sommartid.

»Af trä och mycket allvarsam är byggnaden, med torvtak, och alla skorstenar är av järn, på sina ställen med krona utsirade. Mycket äro husen rödfärgade, och gemenligen finnes i hvardagsstugan bredvid kiöksspisen en jernkachelugn, hwilka brukas allmänligen på Berglagen uti eldrummen som och i staden, undantagandes i de bättre husen hwarest i salen om han icke är desto större, och egen sängkammare kan vara kachelugn.«

BERGENSKJÖLD - EN BESKRIVNING AV BERGSLAGENS STUGOR (1784)

Förmodligen handlar det om en vidareutveckling av de ineffektiva så kallade järnkachelugnar som uppfanns i 1500-talets Tyskland. Några av dessa finns bevarade. De har dålig verkningsgrad på ca 10%, och var svåra att få täta då de är konstruerade av stora sammanfogade gjutjärnsplattor som glappar i plattornas skarvar. Ett fenomen man slipper med en hörnlös »kanonform«.

Ved- och träbristen var under 1700-talet stor i hela landet. Inte minst i syd- och väst-sverige där ved gick åt till trankokeri, fyrar med mera. Men bristen drabbade även det skogiga mellansverige, där mängder med trä gick åt till järn-, koppar- och tjärframställning. Ovanpå det tillkom ett högt betestryck från kreatur som inte sällan betade i skogsmark. Ett resultat av situationen blev så småningom den Cronstedtska kachelugnen.

Vedbesparing var tidigt aktuellt i bergsbrukens närhet och bergslagskaminen verkar ha föregått Cronstedts kachelugn med cirka 100 år, eventuellt något längre. Kanske var den också en inspirationskälla till 1700-talets svenska kachelugn, även om källäget bitvis är oklart.

### Från biprodukt till särskilda gjuterier

Från början tillverkades bergslagskaminen som en typ av sidoverksamhet eller biprodukt vid hyttor och järnframställning, med förmodad start under 1500- eller 1600-tal. Den första dokumenterade kaminen är från 1675. Ursprungligen göts kaminen i lerformer, där delstycken göts och sedan sattes ihop till hela kaminer. Senare övergick man till sandgjutning enligt samma princip. På många håll fanns redan kunskap att gjuta kanoner.

Vid mitten av 1700-talet startade särskilda kamingjuterier på en handfull bruk, bland annat på Wedevågs bruk strax söder om Lindsberg, och på Carlsdals bruk norr om Karlskoga. Därmed kom Bergslagskaminer att produceras i mer organiserad form med

inriktning mot försäljning, istället för den tidigare husbehovstillverkningen. Från Wedevåg och Carlsdal levererades kaminer inte bara till Bergslagen, utan även till högreståndsmiljöer som Stockholms slott. Det var också i samband med kommersialiseringen under 1700–1800-talet som kaminen fick sitt nuvarande namn.

### Bergsmännens kaminer

Man kan spekulera i om det funnits en skryt- eller identitetsfaktor kring kaminen. Bergsmännen var stolta över sitt järn, och ville nog gärna visa upp det i hemmet. Det är lätt att föreställa sig att något så livsviktigt som husets värmekälla även blev ett attraktivt visuellt uttryck för tillhörighet eller samhörighet med bergsmansskräet – som ju i sig utgjorde ett slags socialt unikum och särfall, i det ståndssamhälle som uppstått efter medeltiden.

Till Bergslagens folklore hör också att bergsmännen skulle ha tagit med sig glödhet slagg hem efter arbetsdagens slut, som de sedan lagts i kaminen istället för ved. Detta är dock sannolikt en myt. Däremot användes slagg i stelnad form som byggnadsmaterial, så kallat slaggtegel. Även detta kan ses som en spegel till Bergslagskaminen och kakelugnen, då slaggtegel indirekt hade en vedbesparande effekt genom att man inte tillverkade/bräde lertegel.

### Tillverkning in på 1990-talet

Tillverkning av bergslagskaminer fortsatte vid olika bruk långt fram i tiden. Jerle bruk mellan Nora och Lindsberg var bland de sista att marknadsföra och sälja bergslagskaminer. Själva gjutningen skedde dock i närheten av Karlsborg. Tillverkningen upphörde kring 1990, efter en förmodad tillverkningskontinuitet på nästan 400 år. ■

**ADAM ELINDER**, arkitekt

**Kontakt:** [adam.elinder@gmail.com](mailto:adam.elinder@gmail.com)



Den här mycket fina bergslagskamin står i Siggebohyttans bergsmansgård som ligger mellan Nora och Lindsberg. Gården ägs av Örebro länsmuseum och är öppen för besök sommartid.

Gävle efter stadsbranden 1869.



FOTO: LÄNSMUSEET GÄVLEBORG

## Brandskydd då och nu

Att vi skyddar oss mot brand är en angelägenhet för alla. *Viktor Wahlsten* ger i sin text en historisk översikt över hur brandskydd reglerats från 1200-talet fram till våra dagar. På nästa uppslag får du ta del av förebyggande åtgärder i framförallt kulturhistoriskt värdefulla byggnader för att stå rustad om branden är lös.

**E**n av de största riskerna för en fastighetsägare är brand. Enligt Brandskyddsföreningens *Brandrapporten* sker strax under 4 000 större bränder varje år i byggnader. Brand är till skillnad från vissa andra risker för enskilda ofta en fråga för hela samhället då det, framförallt förr, fanns en betydande spridningsrisk mellan byggnader.

### Påbud om minskad brandrisk

Redan på 1200-talet fanns lagmässiga bestämmelser om brandstod, som var den första formen av försäkring mot brand. Ersättningen bestod av böter från de som orsakat branden, och av brandstod som innebar att övriga boende i området bidrog i återuppbyggnaden.

I såväl landskapslagarna från 1200-talet

som i Magnus Erikssons landslag från 1350-talet finns föreskrifter om aktsamhet med eld. De första byggnadstekniska påbuden, med syfte att minska brandrisken och konsekvenserna av brand i städerna, utfärdades i Stockholm på 1500-talet och inbegrep bland annat krav på att inte måla hus med tjära, förbjuda torvtak och att eldstäder måste ha skorsten med mera.

### Mot en modern lagstiftning

Även kungliga byggnadsstadgan från 1874 riktar in sig på riskerna med eld: *Skorstenar och eldstäder med dertill hörande rör och pipor skola på ändamålsenligt sätt skiljas från trävirke och annat i byggnaden ingående lätt antändbart material.* Eldstäder och skorstenar kvarstår än idag som en relativt vanlig orsak till uppkomst av brand.

1746 grundades Brand- och försäkrings-contoirtet som fortfarande finns kvar. Framväxten av byggregler är nära besläktad med etableringen av brandkårer och försäkringsbolag som växeldrog och påverkade varandra. Särskilt med de betydande större stadsbränderna under början av 1800-talet har försäkringsbolag försökt påverka mot mer förebyggande brandskydd (bygglagstiftning) samt skadekontroll (brandförsvar).

För att larma vid brand har man i de flesta städer, ända sedan 1200-talet, haft olika versioner av brandvakter. Den första brandkåren i landet fick Göteborg 1639 och de första heltidsanställda brandkåren startades under 1870-talet. En betydelsefull utveckling av brandförsvaret ägde rum 1944 då Brandlagen antogs. Den beskrev bland annat att det i varje kommun skulle finnas en brandchef.

Dagens motsvarighet kallas Lagen om skydd mot olyckor, nedan kallad LSO. I den framgår att fastighetsägare: *skall i skäligen omfattning ... vidta de åtgärder som behövs för att förebygga brand och för att hindra eller begränsa skador till följd av brand.* Det är även utifrån detta regelverk som räddningstjänsten utför tillsyner och kan upprätta föreläggande om åtgärder för befintliga byggnader.

### Så ser kraven ut

Förebyggande brandskydd i bygglagstiftningen har utvecklats mycket sedan Magnus Erikssons dagar. Den senaste i raden kallas Säkerhet i händelse av brand (BFS 2024:7). Grunden för bygglagstiftningen innebär krav på *nya byggnader* samt krav på *byggnader som ändras* – alltså *inte befintliga byggnader*. Byggreglerna har ett antal huvudprinciper, som krav på *begränsning av utveckling och spridning av brand inom och mellan byggnad och möjlighet till utrymning*.

I äldre byggnader ställs enbart krav enligt byggreglerna vid ändring – normalt enbart krav på den ändrade delen. Är det i stället



FOTO: VIKTOR WAHLSTEN

Sprinkler infälld i takrosetten på Nationalmuseum.

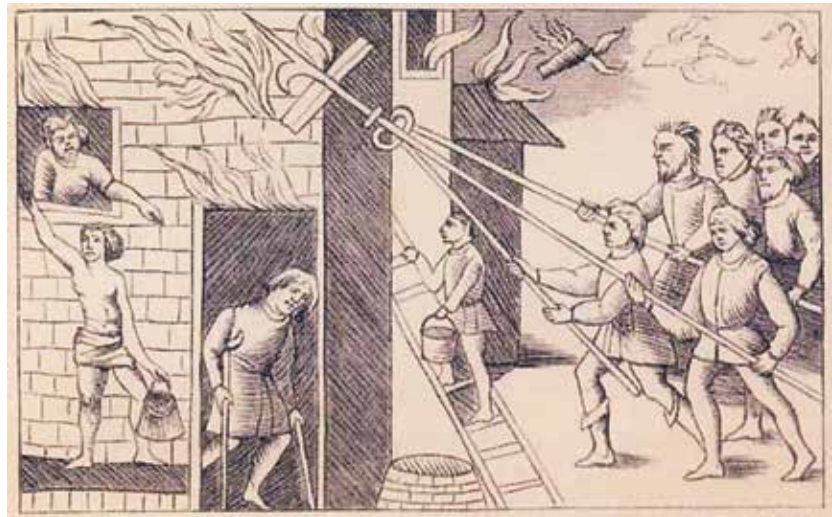


FOTO: PUBLIC DOMAIN

Kopparstick som visar hur man släckte bränder i Stockholm på 1500-talet, Olaus Magnus.

fråga om en större ombyggnad där byggnaden *påtagligt förnyas* ställs normalt krav på hela byggnaden. Att bygglagstiftningen enbart gäller vid ändring eller ombyggnad är viktigt att ha med sig som fastighetsägare eller projektör. För alla byggnader som inte ändrats gäller de byggregler som var aktuella när byggnaden uppfördes, samt krav enligt LSO på ett skäligen brandskydd. Men man får göra åtgärder för ett bättre brandskydd även om det inte krävs i något regelverk!

### Antikvarisk synvinkel

Huvudfokus för byggreglerna är att undvika personsador medan liten hänsyn tas till egendomsskyddet. Fastighetsägare med byggnader som har kulturhistoriska värden måste därför bedöma vilket brandskydd som krävs för att skydda dessa.

Antikvariska krav på byggnader ställs ibland mot krav på brandskydd och personsäkerhet. En brandskyddsåtgärd kan utgöra särskilda skäl för att bryta mot dessa bestämmelser. Då kan det krävas tillstånd från Länsstyrelsen eller Riksantikvarieämbetet.

Räddningstjänsten kan göra tillsyn av befintliga byggnader. De ska då beakta om deras krav kan stå i strid med annan lagstiftning som kulturmiljölagen. Det finns många brandskyddsåtgärder som inte påverkar byggnaders kulturvärden negativt. Som fastighetsägare bör man föra denna diskussion vid tillsyn. Kan en krävd åtgärd hanteras på annat sätt, finns det möjlighet till organisatoriska åtgärder? Kom ihåg att det alltid går att överklaga förelägganden. ■

**VIKTOR WAHLSTEN**, brandingenjör på Brandskyddslaget

**Kontakt:** [viktor.wahlsten@bsl.se](mailto:viktor.wahlsten@bsl.se)



Oskarsdörr från Stockholms slott. Originalritning i skala 1:1(!) som finns på Kungliga slottsbiblioteket. Dörrarna finns i mängder av utseenden, men med samma kärna av trä och plåt.

FOTO: VIKTOR WAHLSTEN

## Stå rustad om det börjar brinna!

**För ett bygnadsverk som kan antas stå under mycket lång tid kan man med största säkerhet säga att det någon gång kommer börja brinna. Men det går att minska sannolikheten och det är stor skillnad på hur man står rustad för att hantera branden när den inträffar.**

Nedan tas fyra punkter upp som bedöms särskilt viktiga för brandskyddet utifrån ett egendoms perspektiv. Punkterna utgår från grundförutsättningen att *begränsa utveckling och spridning av brand och rök*. Målet är att bevara byggnadens karaktär samtidigt som man skapar ett tillräckligt bra brandskydd. Det är av stor vikt att brandskyddsåtgärder är hållbara och enkla att underhålla, samtidigt som de möjliggör framtida förändringar utan omfattande ingrepp.

Ur ett egendoms perspektiv har man kommit mycket långt om man beaktar dessa punkter. Och det finns lösningar för att både bevara de kulturhistoriska värdena, byggnaderna unika karaktär – och få ett godkänt och väl fungerande brandskydd.

**1. Minska risken** Redan landskapslagarna från 1200-talet inriktade sig på risken med öppen eld. Levande ljus kan vara mysigt men är faktiskt en risk.

Att löpande göra el-revisioner för att hitta eventuella elfel som kan orsaka bränder är en billig försäkring mot brand. Ombyggnationer är en särskild risk och det är viktigt att krävställa moment som kan ge upphov till bränder. Kraven bör komma från fastighetsägaren som känner byggnaden mycket bättre än entreprenören. Övriga faktorer som kan påverka risken för brand är ordning och reda. Slutligen ökar sannolikheten för större skogsbränder till följd av klimatförändringar. Hur står byggnaden rustad för sådana? I detta ingår att kontrollera växtlighet och träd i nära

anslutning till byggnaden, taktäckning och så vidare.

**2. Bygg in branden** Uppstår ändå en brand kan konsekvenserna minskas genom brandcellsindelning. En brandcell är ett utrymme som ska kunna motstå brand i ett visst antal minuter utan spridning. Det finns en uppsjö av sätt att ordna brandcellsgränser. Allt från äldre tiders tegelmurar till nyare lättregelväggar med gipsskivor. Att en tegelmur har högt brandmotstånd visste man redan på 1700-talet. Stockholms slott, som uppfördes av Tessin d.y. i resterna efter nedbrunna Tre Kronor, byggdes med brandmurar som bedöms motstå en brand i uppemot tre timmar. Dessa »Tessingränser» kompletterades av Oskar II med branddörrar som idag bedöms ha en täthet på närmare 60 minuter.

**3. Ha ett brandlarm** Det kan låta som en självklarhet men när det värsta händer är tiden avgörande. Vid en tidig insats räcker det ofta med en mindre mängd vatten eller annat släckmedel. Brandlarmet behöver ge signal att det brinner, var det brinner och helst larma specifika nyckelpersoner.

På samma sätt är tid avgörande för räddningstjänsten. Kan de vara på plats tidigt ökar sannolikheten för en lyckad insats dramatiskt.

Detektorerna ska sitta högt, helst i tak. Det finns olika lösningar för miljöer med känsliga ytskikt, till exempel kan detektorer sättas på ställningar. I vissa fall kan man ha aspirerande system som suger in luften och analyserar den eller trådlösa detektorer.

**4. Tillgång till rätt släckutrustning** Det ska var tydligt hur man ska göra vid brandtillbud – instruktioner, rutiner och släckutrustning! En rutin kan vara att en utsedd person alltid har som uppgift att se efter var det brinner, ta sig dit och försöka släcka med handbrandsläckare. Ännu idag är vatten det vanligaste

släckmedlet, men brandsläckare med till exempel pulver är vanlig för snabba insatser.

En brandsläckare kan placeras diskret men ändå lättillgängligt om man vill minimera dess visuella påverkan på rummet. Skyltningen behöver anpassas om släckaren är dold. Vissa släckmedel i handbrandsläckare kan skada museiföremål och kulturmiljöer. Man behöver därför göra en avvägning mellan släckarens släckeffektivitet och vilka potentiella skador som släckmedlet kan åstadkomma.

Den ultimata brandsläckaren är automatisk vattensprinkler. Anser man att sprinkler inte passar in i en antikvariskt värdefull miljö kan den byggas in i bjälklag eller ovan undertak. En annan lösning kan vara att gömma sprinklerhuvuden som i Nationalmuseum (se bild sidan 31).

Äldre ytskikt och stomdelar påverkas negativt av vatten, men det är oavsett om det kommer från sprinkler eller genom manuell släckning. Fördelen med sprinkler är att de löser ut snabbt, medan räddningstjänsten riskerar att komma för sent för att rädda kulturvärden i byggnaden.

**Slutligen.** En byggnad kan ha bevarats i flera århundraden och är målsättningen att den ska fortsätta bevaras under lång tid är det av stor vikt att brandskyddsåtgärder är hållbara och enkla att underhålla.

## Läsa mer!

*Brandförsvarets historia*  
(Brandförsvarensföreningen)

*Handbrandsläckare i kulturhistoriska miljöer, Riksantikvarieämbetes Vårda väl-blad på*  
[raa.diva-portal.org](http://raa.diva-portal.org)



FOTO: VIKTOR WAHLSTEN

Brandlarmsdetektor på stativ för att inte påverka det kulturminnesmärkta innertaket. Åtgärden är reversibel samtidigt som detektorplacering är inom regelverkets krav.



FOTO: BIRGER ENGSTRÖM, BRANDSKYDDSLÄGET

I större och svårare byggnader kan det finnas behov av stigarledningar och brandposter. Eftersom målet är att bevara byggnadens historiska delar så orörda som möjligt måste man försöka hitta lösningar som begränsar ingreppet, som i Läckslott där brandposten är integrerad i räcket.



Här finns din rabatt!  
Din rabatt kommer du åt genom att logga in på [byggnadsvard.se](http://byggnadsvard.se)



Anna-Britas Kultur & Byggnadsvård ligger i Istorp i södra Västergötland.



Erik Blomqvist är byggnadsantikvarie och fönsterhantverkare på OscarsHus.

## Jul i byggnadsvårdsbutiken

Snart är det jul och självklart ska du bege dig till närmsta byggnadsvårdsbutik för att handla julklappar. Sedan bör alla också följa rådet från Patricia Unnevi på Anna-Britas Kultur & Byggnadsvård och ge bort av sin tid!



Helena Claesson.

**Namn:** Helena Claesson,, Per Blomqvist och Erik Blomqvist  
**Plats:** Nordins väg 20 i Kivik i Skåne  
**Rabatt för Byggnadsvårdsföreningens medlemmar:** 10% rabatt på standardkulörer av linoljefärg

## OSCARSHUS

### Berätta om utbudet i byggnadsvårdsbutiken?

– Vår byggnadsvårdsbutik är huvudsakligen inriktad på byggmaterial med naturliga förtecken. Vi är certifierad kalkhandel och säljer kalk- och lerbruk. Här finns även äggoljetempera, kalk-, linolja-, silikat-, slam- och emulsionsfärg samt tapeter. Vi har ett stort utbud av golvssocklar och foder, gjutjärn och smide, beslag, munblåst och valsat glas, linolja-kitt, tätningslister med mera.

### Kan in berätta lite om er övriga verksamhet?

– Vi erbjuder byggnadsantikva-



Linoljekitt och kittkniv är en bra julklapp till den byggnadsvårdsintresserade.



En del i verksamheten är nyttillverkning och reparationer av fönster. På bilden syns Per Blomqvist i verkstaden.

risk medverkan och rådgivning om fönster. I vår verkstad bedriver vi fönsterhantverk och där har vi också nyttillverkning av fönster.

### Snart är det jul, vad tycker ni man ska ge en byggnadsvårdare i julklapp?

– Linoljekitt och kittkniv är en bra julklapp till någon som precis köpt ett gammalt hus. Några säkra kort är annars olivtvål, brunsåpa eller linoljesåpa.



I verkstaden renoveras fönster och dörrar.



Hos Anna-Britas hittar du såväl nya som gamla husdelar.

## ANNA-BRITAS KULTUR OCH BYGGNADSVÅRD

### Berätta om utbudet i byggnadsvårdsbutiken?

– Butiken är ganska liten men där finns det mesta ändå, från beslag till lindrev. Det begagnade utbudet börjar växa och vi har ett stort lager med fönster och dörrar. Vi har även lite kläder i linne och tweed som komplement.

### Kan du berätta lite om din övriga verksamhet?

– I verkstaden råder febril aktivitet. Vi renoverar fönster och dörrar, men åker även ut till kunder. Vi erbjuder dessutom pappspänning och byggnation av trägårdsgårdar. Sen håller vi i kurser.

### Snart är det jul, vad tycker du man ska ge en byggnadsvårdare i julklapp?

– Jag tycker man ska ge av sin tid – lite ovillkorlig och frivillig hjälp kan vara guld värt!



Anna-Britas anordnar olika typer av kurser, bland annat i gårdsgårdsbyggnad.



**Namn:** Patricia Unnevi  
**Plats:** Södersocknen Unnebo 1 i Istorp cirka 30 kilometer nordost om Varberg  
**Rabatt för Byggnadsvårdsföreningens medlemmar:** 10% rabatt i den fysiska butiken, (rabatter på webben kommer)

Hôtel de Marle, uppfört 1560,  
inrymmer idag Svenska institutet.



# Huset i Paris som Sverige värnar

På 1960-talet köpte svenska staten Hôtel de Marle i Paris som hemvist för Svenska institutet. *Ylva Frid* berättar om byggnadens historia och hur köpet blev räddningen för ett av Paris äldsta hus. Hon beskriver också hur den vackra Bergmansalen, under ledning av arkitekten Emilia Jansson, nyligen återfått mer av sin ursprungliga gestalt.

**M**itt i den brusande trafiken i centrala Paris, i stadsdelen Marais, viker en liten stenlagd gata in mot en stor, blå port. Där innanför doftar det av kanelbulle över innergården och välklädda parisbor dricker svenskt bryggkaffe vid café-borden. Här, i det gamla stadspalatset Hôtel de Marle, finns Institut Suedois – Svenska institutet i Paris. På andra sidan finns en tyst, sval trädgård där tusensköner blommar i gräset, omgivna av höga murar. Mot trädgården vänder sig Bergmansalen, som under försommaren öppnade för besökare igen efter en tids restaurering.

– Avsikten var att låta rummet återfå mer av den karaktär och gestalt som det haft från början, berättar arkitekten Emilia Jansson, som ansvarat för arbetet. Hon är uppvuxen i Sverige, men sedan många år bosatt och verksam i Paris.

## Hôtel de Marle räddas och blir svenskt

På 1200-talet var stadsdelen Marais fortfarande en fuktig träskmark, vilket gett stads-

FOTO: VINCIENE LEBRUN



Bergmansalen har efter restaureringen återfått ett utseende som troligen är mycket likt hur rummet såg ut i början av 1600-talet.



FOTO: EMILIA JANSOON

Med ledning av ett kvitto från 1600-talet kunde ett golv återskapas för salen. Det nya golvet utfördes på traditionellt sätt, spikat direkt i bjälklaget.

## SVENSKA INSTITUTET

Hôtel de Marle i Paris uppfördes som ett så kallat *hotel de particulier*, och stod färdigt 1560. Namnet fick det efter sin andra ägare, borgmästare Marle.

Idag inrymmer den Institut Suedois, och används för utställningar och evenemang. Här finns också den stora konstsamling som tillhör Institut Tessin, med över 600 målningar från 1700-talet till idag. Byggnaden ägs och förvaltas av Statens Fastighetsverk, SFV.

Institut Suedois är öppet dagligen för besökare, och har fri entré till utställningar.

Adress: 11 Rue Payenne, Paris.



FOTO: VINCIENE LEBRUN

delen dess namn. I takt med att området dikades ut och odlades upp för att ge mat åt den växande stadsbefolkningen, började också stadspalatset som det här att byggas. Hôtel de Marle stod färdigt 1560 och är idag en av mycket få byggnader som återstår från den tiden och utgör därmed en unik pusselbit i historien om det äldsta Paris.

Svenska institutet i Paris är idag en välbesökt kulturscen med utställningar, evenemang och konserter – ett fönster mot svensk kultur. Men historien hade kunnat bli en annan. På 1960-talet var Hôtel de Marle, och hela stadsdelen Marais, kraftigt nedgått efter många års bristande underhåll. Långt gångna planer fanns på ett Paris där de gamla kvarteren i Marais och Montmartre skulle ersättas av breda boulevarder och avskalade höghus, och det var mycket nära att Hôtel de Marle revs.

1965 var den dåvarande svenska finansministern Gunnar Sträng på besök i Paris. Det sägs att han då, på stående fot, tog beslutet om att svenska staten skulle köpa Hôtel de Marle, rusta upp det och omvandla det till kulturinstitution. Initiativet kom egentligen från konstsamlaren Gunnar W Lundberg, som såg möjligheten att omvandla fastigheten till konstsamling och kulturinstitution. Där började ett nytt kapitel i byggnadens historia, som varit i svenska statens ägo sedan dess.

### Restaureringen av Bergmansalen

Efter sex års renovering öppnades Svenska institutet för besökare 1971. Vid den renoveringen återställdes mycket av 1600-talets karaktär och proportioner, bland annat rekonstruerades fönstren till 1694 års utseende. Men byggnaden hade innan dess växlat skepnad många gånger. Genom århundradena har personer som drottning Kristina och poeten Charles Baudelaire rört sig genom rummen. Under en tid ägdes Hôtel de Marle av den extravaganta Madame de Polastron, som var

bästa väninnan med den franska drottningen Marie-Antoinette. Efter franska revolutionen 1789 förändrade förutsättningarna drastiskt för de flesta byggnader av det här slaget. Stora delar av adelns tillgångar konfiskerades och Hôtel de Marle omvandlades från privatpalats till kuvertfabrik. Gården med tusenskönor byggdes med tiden igen och kom att inrymma en bilverkstad medan byggnaden blev ett kollektivboende för konstnärer och poeter i de alltmer förfallna kvarteren.

Bergmansalen renoverades på 1990-talet och hade sen den tiden ett sentida, tunt parkettgolv, väggar klädda med paneler och taket fyllt av strålkastare och teknisk utrustning. I anslutning till salen finns ett flygelrum som innehöll vaktmästeri och förvaring av material.

Emilia Janssons uppdrag var nu att bygga om Bergmansalen till ett generöst och nutida utställningsrum som också kan användas vid filmvisningar och konserter utan att det annars ser ut som en biograf eller konsertsal. Dessutom ingick att restaurera och tillgängliggöra det tidigare vaktmästeriet.

– Ambitionen var att skapa ett neutralt rum, ett vackert rum, som dels förankrar sig i husets tidigare lager av historia och som också fungerar för samtida konst, berättar Emilia.

Bland annat önskade man att ta fram ett nytt, mer passande golv, men vad skulle det vara?

– Det fanns inget äldre golv bevarat under det nyare och ingen dokumentation på hur det sett ut innan man renoverade det efter att svenska staten köpte det, säger hon.

### Kvitto blev arbetsbeskrivning

Tillsammans med byggnadsantikvarien Pauline Voisin från kontoret Covalence, som också medverkat vid återuppbyggnaden av Notre Dame, började Emilia söka i arkiv och källor efter ledtrådar. Så en dag fann de ett handskrivet kvitto, daterat 1634 då ett nytt parkettgolv lagts in och troligen ersatt ett

*»Så en dag fann de ett handskrivet kvitto, daterat 1634 då ett nytt parkettgolv lagts in som i detalj redovisade de material som hantverkaren hade använt.«*



Emilia Jansson ledde ombyggnaden av Bergmansalen

FOTO: EMILIE MATHIEU



FOTO: EMILIA JANSSON

Flygelrummet under pågående restaurering.

äldre tegelgolv. Kvittot redovisade i detalj de material som hantverkaren hade använt.

– Med hjälp av det kunde vi avgöra att det var den typ av tjocka parkettgolv som spikas direkt i bjälklaget som använts, som är vanligt i andra miljöer från samma tid, berättar Emilia.

Enligt kvittot utförde snickaren ett parkettgolv på våningen ovanför i så kallad losange, vilket är samma läggning som parketten i slottet Versailles, men i bottenvåningen var det istället orthogonal vilket refererar till ett mönster i ett 1600-talsslott i Touraine. Ytbehandlingen gjordes med bivax.

Kvittot blev en sorts arbetsbeskrivning för att ta fram det golv som nu ligger i salen. För att kunna lägga ett parkettgolv utan lim dubblerades antalet golvbjälkar som den nya, tjocka ekparketten spikades fast i – precis på samma sätt som det en gång gått till.

Väggarna hade tidigare varit inklädda med skivor målade med en täckande färg som inte andades. Nu är väggarna putsade med *Enduit de Marais* en puts som blandar gips och kalk, utvecklad i Marais på 1600-talet för att minska risken för stora bränder i staden. Putsen gör också att fukten kan vandra fritt, väggarna andas, och ljuden blir mer dämpade i salen.

– Träskmarken lever ju fortfarande under stadsgatorna här, och det stiger hela tiden upp mycket fukt ur marken. Med ett diffusionsöppet ytskikt så kan byggnaden hantera det på ett bättre sätt, och man får inte samma problem med nedfallande puts när hela väggen kan andas, beskriver Emilia.

Det lilla rummet mot trädgården, som kan vara det som i historiska källor benämns som fågelrummet, öppnar sig nu som en flygel mot trädgården och är tillgänglig för besökare. I taket träder målningarna från 1600-talet som fram och spår av efter den eldstad som en gång funnits. ■

YLVA FRID, arkitekt SAR/MSA, skribent

Kontakt: ylva.frid@gmail.com



## Förändringar i Plan- och bygglagen

### »Friheten kommer stå i motsättning till skönheten«

Lagändringarna ska skapa fler bostäder och öka fastighetsägarnas möjligheter att bestämma över sin egendom. Hur kommer den ökade friheten påverka kulturmiljön och samspelet mellan fastighetsägare, boende som hyresgäster och bostadsrättsinnehavare? Det analyseras här av *Annika Gustafsson*.

**D**e ändringar i Plan- och bygglagen (PBL) som trädde i kraft den första december i år har beskrivits som en frihetsreform av stora mått. Av lagförslaget (Prop.2024/25:169) framgår att ändringarna ska ge ett *nytt, enklare, effektivare och mer ändamålsenligt regelverk för bygglov med mera*.

Lagförslaget kallas *Ett nytt regelverk för bygglov*, men innehåller också nya regler om rivningslov, marklov och förhandsbesked.

## »År 2021 uppgav 36 av landets 290 kommuner att de hade tillgång till antikvarisk expertis.«

Hela det 9 kapitlet har upphävts och ersatts med ett *nytt* 9 kapitel med i stort sett samma innehåll, förutom ett 70-tal nya bestämmelser. Flera av dessa är resultatet av att lovkrävande anläggningar nu flyttats tillbaka till PBL från Plan- och byggförordningen (PBF)

- De tydligaste och viktigaste skillnaderna består i att många fler byggnadsåtgärder får vidtas *utan någon myndighetskontroll* i form av anmälan eller lovprövning
- Dessutom får en mängd åtgärder vidtas *i strid med detaljplan*
- De slojade förprövningarna vid bygglov eller anmälan har ersatts av efterkontroll inom ramen för *byggnadsnämndens tillsyn*. (det vill säga ingen kontroll alls, min uppfattning)
- *Kommunernas möjligheter* att differentiera lovplikten i den egna kommunen, alltefter lokala behov av skydd för bland annat kulturmiljön, *har tagits bort*
- Lovplikt för skyltar och ljusanordningar har slopats
- Kravet på rivningslov har utökats. Såväl byggnader som andra anläggningar som avses i 8 kap. 13 § PBL, områden med särskilt höga kulturvärden, ska omfattas av krav på rivningslov. Detta gäller även inom område som saknar detaljplan. Det sistnämnda *kan* leda till en förbättring av skyddet för miljöer och byggnader med kulturhistoriskt värde belägna utanför planlagt område.

### »FRIHETER« OCH FÖRENKLINGAR SOM LYFTS FRAM I LAGFÖRSLAGET

- Större tillbyggnader tillåts på alla byggnader *utan krav på bygglov*,
- *Slopas* krav på bygglov för fasadändringar på en- och tvåbostadshus, för enkla att *måla om, byta fasadmaterial och installera solceller eller takfönster*
- Bygglov får ges för inredning av vind *i strid med detaljplan*
- Kravet på att en byggnad ska vara *planenlig slopas* femton år efter genomförandetidens utgång
- Byggnader utanför detaljplanelagt område får inredas med en eller flera lokaler *utan krav på lov*
- Lovplikten har gjorts områdesdifferentierad. Det har medfört att *fler och större åtgärder* får företas utanför område med detaljplan

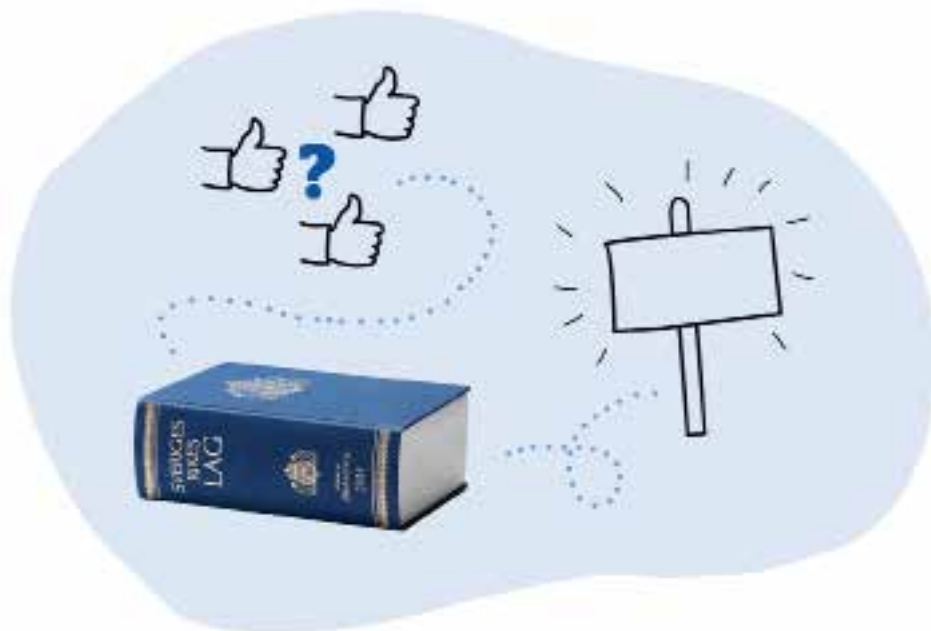
### Utpekande av värdefulla miljöer i kommunernas översiktsplaner

Ytterligare en ändring som rör kulturmiljön har gjorts genom att kommunerna åläggs att i översiktsplanen (ÖP) ange sådana särskilt värdefulla byggnadsverk, allmänna platser och bebyggelseområden som avses i 8 kap. 13 § PBL. Alltså en byggnad som är särskilt

värdefull från historisk, kulturhistorisk, miljömässig eller konstnärlig synpunkt och därför inte får förvanskas. Utöver själva angivelsen i ÖP ska kommunen redovisa sin syn på vilka hänsyn som krävs för att tillvarata byggnadsverkens, platsernas och områdenas värden. Därvid ska kommunen *redovisa de värdebärande karaktärsdragen hos byggnadsverken, de allmänna platserna och bebyggelseområdena*. Eftersom ÖP inte är rättsligt bindande, ger angivelse av kulturhistoriskt värde i ÖP:n inte fastighetens ägare rätt till ersättning. Det är ingen nyhet utan har gällt tidigare. Den fromma förhoppningen att kommunerna ska redovisa de värdebevarande karaktärsdragen hos bebyggelse och så vidare riskerar att förbli en from förhoppning. I propositionen påpekas troskyldigt att om kommunen saknar *antikvarisk kompetens finns möjlighet till samverkan med annan kommun*. År 2021 uppgav 36 av landets 290 kommuner att de hade tillgång till antikvarisk expertis. 90% saknar med andra ord helt nödvändig kompetens.

### Får man måla hur som helst på fasaden nu?

Frågan kan tyckas märklig, men i den nu gjorda lagändringen har ju i stort sett all fasadändring lovbefriats. Hur kommer det att fungera med bestämmelsen i PBL, som fortfarande gäller om att en *byggnad ska ... ha en god form, färg och materialverkan*.



»Man kan fråga sig hur personalen på kommunernas byggnadskontor ska hinna med all den nya tillsyn som lagstiftaren förutsätter.«

Vem ska bedöma det? Byggnadsnämnden, genom tillsyn i efterhand? Vem kommer vilja och våga fatta beslut om ommålning med vitesföreläggande? Det har sedan länge varit en hart när omöjlig uppgift för byggnadsnämnderna att värna kulturarvet genom att exempelvis kräva ommålning, fasad- eller takbyte.

När varken bygglov eller anmälan behövs, leder det till att byggnadsnämnden inte får kännedom om flertalet av de åtgärder som vidtas. Myndigheten saknar då möjlighet att ge den rådgivning och service som i vart fall många enskilda byggare är i stort behov av.

Det är en anmärkningsvärd brist på tilltro till den kompetens som finns hos de kommunala byggnadsförvaltningarna.

Att, som lagen nu utformats, ersätta förprovning med efterkontroll i form av tillsyn är oekonomiskt och riskerar att lämna den enskilde byggaren i sticket. Man kan fråga sig hur personalen på kommunernas byggnadskontor ska hinna med all den nya tillsyn som lagstiftaren förutsätter.

### Friheten för den ene kan bli hinder för den andre

Den fastighetsägare som utnyttjar sina

möjligheter till fritt fasadmålning, byggande av komplementbostadshus, komplementbyggnader och altaner på nära två meters höjd och anläggande av parkeringsplats på 100 kvm kan komma i allvarlig konflikt med sina grannar. I stället för att genom byggnadsnämndens personal få råd och upplysning om gällande regler, så kan det hela urarta till ett segdraget ärende, eller till och med process i domstol, om huruvida den höga altanen i tomtgränsen leder till en *betydande olägenhet* för grannen. Därmed kan den som byggt något som grannen störs av bli skyldig att riva sin nya byggnad.

Förutom det mänskliga lidandet i form av osämja mellan grannar blir resultatet en kapitalförstöring av stora mått. Det är ett högt pris för frihet.

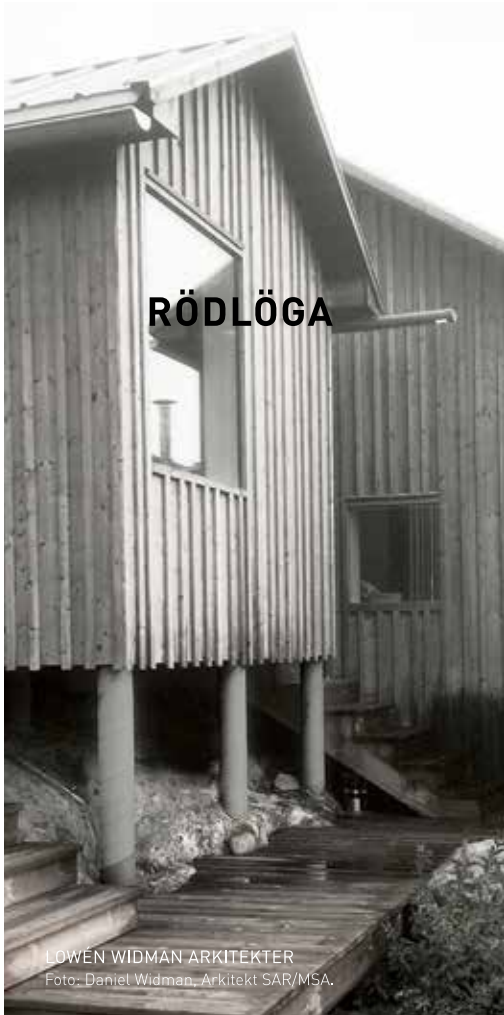
### Frihet - för vem?

Slutsatsen blir att den så kallade friheten kommer stå i motsättning till skönheten. Och inte bara den, utan kulturmiljön och vårt gemensamma kulturarv.

Skönhet är sannolikt det som lagstiftaren tidigare velat uttrycka med orden *God formfärg och materialverkan*. (I stället för det tidigare uttrycket i bestämmelsen *estetiskt tilltalande*.) Här måste återigen påminnas om att skönhet eller, om man så vill, smaken inte är som en viss kroppsdel. (Ett synnerligen vulgärt uttalande om en så viktig faktor i livet, som syftar till att slå fast att alla kan tycka till och ha egna åsikter om vad som är vackert). Detta kan ha fog för sig inne i vars och ens egna hem. Det bör däremot inte gälla den yttre miljön, det vill säga det som vi tvingar andra att se. Slutsatsen borde då bli, att det som är frihet för en inte självklart är frihet för en annan. ■

**ANNIKA GUSTAFSSON**, Jur.kand, Seniorrådgivare  
Advokaterna Gustafsson, Arnbom&Hedberg, författare  
till Bygglövsboken

**Kontakt:** annika.gustafsson1951@gmail.com





En fönsterrenovering innebär alltid påfrestningar för de boende under tiden den pågår. God planering och tydlig information är därför av största vikt.



Föreningen valde att fräsa in en energiglaskasset i befintliga bågar. En kompromiss med många vinster, och med minimal förändring av bågens utseende inifrån. Hålen som syns kommer från spikpistol och kan enkelt spacklas och målas över.

## Energiprojekt räddade 5 000 fönsterbågar

Alltför många bostadsrättsföreningar väljer att kassera fullt fungerande träfönster och ersätta dem med nya i alternativa material. Men det finns de som gör tvärtom – som bostadsrättsföreningen på Södermalm där *Christer Erlandson* var med i ett projekt som räddade 5 000 fönster.

**I** Brf Draken 12 på Södermalm i Stockholm har man genom åren gjort flera utredningar om energibesparingar. Tanken har hela tiden varit att vidta åtgärder i samband med fönsterunderhåll, men eftersom det är en stor utgift har frågan om och om igen skjutits på framtiden. Dessutom innebär det ett stort ingrepp i fastigheten med många svåra val – medlemmarna måste enas om vilken metod som ska användas och styrelsen besluta hur det praktiskt ska genomföras.

### MÅLSÄTTNING MED ENERGI-EFFEKTIVISERINGSPROJEKTET

**Miljöpåverkan** – lägre energiförbrukning

**Boendekomfort** – jämnare inomhus-temperatur, mindre luftdrag

**Ekonomi** – lägre kostnader för uppvärmning

**Boendemiljö/estetiska värden** – behålla 1960-talskänslan

Hösten 2021 fick bostadsrättsföreningen medel beviljade från länsstyrelsen (EU: Stöd till energieffektiviseringar i flerbostadshus) där två tredjedelar av pengarna avsattes för isolering av fönster. Med dessa resurser fanns ekonomiska förutsättningar att ta tag i fönsterfrågan på allvar.

### Två förkastade förslag

Fönsterrenoveringen beräknades kosta 40 miljoner kronor, och därför anlidade styrelsen

två konsultföretag för att ta fram olika handlingsalternativ. Det ena föreslog helt nya fönster. Det andra förordade instickskarm som innebär att ett nytt komplett fönster placeras i den gamla karmen. För att inte minska glasytan alltför mycket skulle karmen bestå av en tunn metallprofil.

Inget av förslagen accepterades. Alternativet med helt nya fönster avvisades på grund av den höga kostnaden, det resursmässigt tveksamma i att slänga fönster i gott skick samt att det skulle medföra ytterligare ingrepp i fastigheten. Insticksalternativet valdes bort eftersom glasytan skulle minska (trots den smalare aluminiumprofilen) samt att trä var att föredra framför aluminium.

### Lyckat omtag

Ett av företagen fick fortsatt uppdrag att lotsa föreningen fram till ett lämpligt fönsterutförande. Tre nya alternativ presenterades som alla innebar tre glasrutor:

- 1 Nyttillverkade bågar med energiglaskasset att fästa i befintlig karm.
- 2 Infräst energiglaskasset i befintlig innerbåge.
- 3 En tredje ruta monterad på befintlig innerbåge in mot rummet.

Föreningens medlemmar fastnade för alternativ två. Argumenten som fällde avgörandet rörde såväl miljön som ekonomin och föreningens vision om att uppfattas som den mest välsköttade föreningen med 60-talskänsla i Stockholms innerstad.

Det första alternativet skulle innebära att 5 000 befintliga bågar kasserades. Alla tre alternativen anses ha samma livslängd och krav på underhåll. Samtliga ger också ett ökat fastighetsvärde, ökad värmekomfort och minskat buller.

Offerter togs in på alla alternativen för att få en rättvisande jämförelse. Många, inklusive den anlitate konsulten, trodde att det

skulle bli avsevärt dyrare att behålla och renovera de befintliga bågarna. Det visade sig dock att så inte var fallet.

### Balkongpartierna räddas och bullret dämpas

Balkongväggarna i lägenheterna är byggda som så kallade lättväggar. Genom åren har det pratats mycket om den dåliga isoleringen och många har velat riva och bygga nya. Men balkongpartiernas arkitektur är signifikant för 1960-talet och ansågs därför viktig att bevara. Lösningen blev att fasadbeklädnaden togs bort och väggarna försågs med ny isolering och ny beklädnad i enlighet med originalutförandet. Den nya kassetten som

användes i övriga fönster kunde av olika anledningar inte monteras. Det yttre glaset ersattes med ett isolerglas. Balkongfönstren har därför ett något sämre U-värde, men den totala ytan av balkongpartierna är jämförelsevis liten och påverkan är därför ganska liten.

Föreningen har en huskropp mot den mycket trafikerade Hornsgatan. Här har tidigare monterats ett tjockare enkelglas för att dämpa bullret. För att få ner bullret ytterligare installerades nu även en dubbelkasset med plastlaminat mellan rutorna i innerbågen.

**Alla är nöjda och konsulten har tänkt om** Miljömässigt är fönsterprojektet en succé. Istället för att kassera 5 000 fungerande bågar

*»Många, inklusive den anlitate konsulten, trodde att det skulle bli avsevärt dyrare att behålla och renovera de befintliga bågarna.«*



Brf Draken 12 ligger vid Hornstull i Stockholm och består av 3 huskroppar med 300 lägenheter. Fastigheten byggdes av Svenska Bostäder 1967 och köptes 2002 av bostadsrättsföreningen.

	ALLA KOSTNADER INKL. MOMS	1. BÅGBYTE	2. INFRÄST KASSETT	3. EXTRA RUTA	BALKONG, ORIGINALUTSEENDE
<b>EKONOMI</b>	Budget Mkr	48	30	28	10
	Stöd från EU	-13	-13	-13	-4
	Uppskattad kostnad för föreningen	35	17	15	6
	Återbetalningstid	30 år	17 år	16 år	199 år
	Minskad energikostnad tkr	1 120	1 000	870	30
	Påverkan årligt resultat tkr	-27	550	425	32
<b>MILJÖ</b>	U-värde (nuvarande värde)	1,0 (3)	1,2 (3)	1,4 (3)	1,8 (3)
	U-värde vägg				0,43 (0,7)
	Minskad energiförbrukn vid oförändrad temperatur MWh/år	1 020	907	797	29
	Ytterligare besparing vid sänkning av värme med 1 grad MWh/år	209	215	222	--
	Avfall	5 000 bef båggar	5 000 rutor	Inget	Isolering skivor
	Nyttillverkning	5 000 båggar	4 500 kassetter 500 rutor	5 000 rutor	Isolering skivor
	Miljöpåverkan helhet	Ganska låg	Mycket låg	Mycket låg	Låg
<b>BOENDE</b>	Påverkan i lägenhet vid installation	4-5 dagar	7-9 dagar	4-5 dagar	7-9 dagar
	1960-talsvision	Medel	Mycket hög	Medel	Mycket hög

»Balkongpartiernas arkitektur är signifikant för 1960-talet, och den ansågs viktig att försöka bevara.«

och tillverka nya har vi återanvänt de befintliga. 4 500 dubbla fönsterkassetter och 500 energiglas har tillverkats. Fönsterrutorna som byttes ut gick till återvinning.

Arkitekturen interiört har inte förändrats. När Svenska Bostäder på sin tid plåtskodde fönsterbågar och karmar förändrades exteriören, men det skulle gå att återställa.

Renoveringen av bågarna och karmarna gick över förväntan. Bara några få fönster krävde åtgärder.

Förbrukningen av fjärrvärme har minskat med över 40% för hela energisparprojektet,

men det är först under nästa vinter vi kan göra en ordentlig jämförelse.

Konsulten/projektledaren, som från början inte trodde på renovering, har nu insett att allt inte måste bytas. Han arbetar redan med flera liknande projekt. Förhoppningsvis har vi banat väg för en förändrad attityd och ett ökat intresse för att bevara arkitekturen och spara material som fungerar bra. ■

**CHRISTER ERLANDSON**, vice ordförande i föreningen när projektet startades

**Kontakt:** [christer@apicula.se](mailto:christer@apicula.se)



## SPECIALISTER PÅ KULTURHISTORISKA BYGGNADER

# BYGGNADSVÅRDSFÖRETAGEN



## Hitta byggnadsvårdsföretag i din region

Byggnadsvårdsföretagen är en rikstäckande branschförening för arkitekter, antikvariska och tekniska konsulter, byggföretag, specialiserade hantverksföretag, materialproducenter med flera som alla har gemensamt att de är specialiserade mot byggnadsvård.

*Välkommen att kontakta oss!*

Fler än  
**250**  
företag med  
specialistkompetens!

[www.byggnadsvarsforetagen.se](http://www.byggnadsvarsforetagen.se)

Nyhet  
Klosett- & instickslås



Eskilstuna Kulturbeslag AB, Fabriksgatan 5, 633 46 Eskilstuna, 016-12 11 30, [info@kulturbeslag.se](mailto:info@kulturbeslag.se), [kulturbeslag.se](http://kulturbeslag.se)



# Byggnadsvårdsåret 50 år – men sen då?

Firandet av att det är 50 år sedan det Europeiska byggnadsvårdsåret hölls har satt fokus på byggnadsvårdens frågor genom aktiviteter, möten, folkbildning och diskussioner. Men sen då? Läs vad *Jennie Sjöholm* och *Ulrika Lindh* tänker om framtiden!

**U**ppmärksammandet av att Europeiska byggnadsvårdsåret fyller 50 år 2025 har varit stort. Över 400 aktiviteter av skilda slag har ägt rum runt om i Sverige för att uppmärksamma värdet av historiska byggnader och miljöer och vikten av att de tas tillvara. En växande skara aktörer har varit aktiva för att lyfta dessa frågor.

Det saknas dock inte utmaningar framöver. Då som nu står vi inför omfattande stadsomvandlingar, rivningar, och ovarsamma ombyggnader, ofta motiverade av den gröna omställningen och viljan att minska energiförbrukningen och klimatavtrycket. Samtidigt växer engagemanget för återbruk under deviser som »den mest hållbara byggnaden är den som redan är byggd«. Utgångsläget kan därför tyckas gott. Men hur går vi vidare? Hur kan byggnadsvården arbeta strategiskt för att bidra till en god byggnadskultur och attraktiva livsmiljöer?

## Brännande samhällsutmaningar

Behovet av energieffektivisering är inte nytt. Det vittnar inte minst alla tilläggsisoleringar och fönsterbyten från 1970-talets oljekris om, men att bygga klimatsmart har blivit allt viktigare. Klimatförändringarna märks allt

FOTO: ANN-KATRIN JOHANSSON, NCC



Spritfabriken i Eslöv är ett aktuellt exempel på hur en äldre byggnad med högt kulturhistoriskt värde fått ny funktion som flerbostadshus.

tydligare, med större risk för översvämningar, ökad rasrisk, och kortare vintrar. Det sistnämnda märks särskilt i norra delen av landet med mer regn, mindre snö och längre perioder med is och slask när temperaturerna ligger kring noll grader.

Klimatomställningen medför inte bara förändringar av byggnadsbeståndet för att minska energiförbrukningen, utan även behovet av att skydda det mot översvämningar. Med en förväntad havsnivåhöjning på omkring en meter på hundra år kommer stora delar av kustbebyggelsen att påverkas eller försvinna.



Byggbranschen har mycket att lära av traditionellt hantverk.

FOTO: ANNA O SÖDERSTRÖM

En ökad relativ fukthalt påverkar dessutom byggnadernas hållbarhet.

Utöver klimatpåverkan har vi det kommande energiprestandadirektivet (EPBD) som syftar till att minska energiförbrukningen i alla byggnader inom EU. Det finns undantag för kulturhistoriskt värdefulla byggnader, byggnader med särskilda arkitektoniska eller historiska värden samt för kapell och religiösa rum. Men vilka byggnader, utöver byggnadsminnen och q-märkta byggnader, kommer att klassas som kulturhistoriskt värdefulla?

Geopolitiska förändringar påverkar också

vårt förhållningssätt till bebyggelsen. Kriget i Ukraina påminner om att kulturarvet är själva kittet i ett samhälle och det som fienden ger sig på för att utplåna styrkan och självkänslan hos ett folk. Det innebär att hanteringen av kulturarvet uppmärksammas som en del av det civila försvaret.

Den gröna omställningen, med nyindustrialisering, ökad utvinning av naturresurser, och växande behov av energiförsörjning, påverkar i sin tur etablerade kulturmiljöer. Hur hävdar vi kulturlandskap, kulturarv och social hållbarhet i en global värld?

### Stärka kunskapen

För att möta samhällsutmaningarna krävs kunskap – både genom mer forskning och utveckling, men också att den kunskap som redan finns sprids.

Den traditionella byggnadskulturen erbjuder en omfattande traderad kunskap. För att göra rätt material- och teknikval krävs stort yrkeskunnande och fler behöver utbildas inom hantverk och antikvariska förhållningssätt, inte minst arkitekter och ingenjörer. För att skala upp byggnadsvård behöver teori och praktik mötas. Material måste testas för att kunna certifieras och ha dokumentation som erkänns av försäkringsbolag. Policies och regelverk behöver anpassas så de inte endast fokuserar på nyproduktion.

Byggnadsvårdssektorn har länge haft sitt fokus på den estetiskt tilltalande arkitekturen från tiden före andra världskriget. Merparten av landets byggnadsbestånd är dock från 1900-talet, och här behöver förhållningssätten utvecklas. Folkhemmets, miljonprogrammets och postmodernismens bebyggelse omvandlas i rask takt. Det innebär material- och teknikutmaningar som kräver stärkt kompetens inom alla led – från forskning till utförande.

Byggnadsvårdens perspektiv, att lappa och laga hellre än att byta ut, ligger också i linje



Byggnader från andra halvan av 1900-talet och framåt innebär stora tekniska utmaningar när de renoveras. Bilden är tagen i Grimsta utanför Stockholm 1955 och föreställer ett av landets första byggen med prefabricerade byggnadsdelar.

FOTO: PUBLIC DOMAIN

*»En nyckelfaktor är samverkan, mellan professioner liksom mellan akademi, offentlig sektor, näringsliv och föreningsliv.«*

med ett cirkulärt samhälle. Byggnader som är utformade för en lång livslängd som är möjliga att underhålla och renovera, där lokal kompetens bidrar till att bevara och utveckla det lokala byggnadsskicket, skapar robusta och hållbara miljöer, såväl ekonomiskt, ekologiskt som socialt.

### Är samverkan svaret?

Hur går vi vidare med erfarenheterna från Byggnadsvårdsåret 50 år? En nyckelfaktor är samverkan, mellan professioner liksom mellan akademi, offentlig sektor, näringsliv och föreningsliv. På så vis kan en gemensam förståelse utvecklas för kulturarvets mångfald, dess värden och dess betydelse, inte minst för lokalsamhället. Ekonomiska modeller som möjlig-

gör långsiktigt bevarande behöver utvecklas. Mycket finns att vinna om byggnadsvårdsbranschen och den konventionella byggindustrin närmar sig varandra.

Utmaningar som dessa ser Svenska byggnadsvårdsföreningen som angelägna att arbeta med framöver. För att byggnadsvården ska förbli relevant, och för att vi som förening ska få ännu större effekt av det vi gör, kommer vi i högre grad söka samarbetsformer med både gamla och nya aktörer. Vill du engagera dig tillsammans med oss – hör av dig! ■

**JENNIE SJÖHOLM**, styrelseledamot i Svenska byggnadsvårdsföreningen. **ULRIKA LINDH**, Ordförande i Svenska byggnadsvårdsföreningen

**Kontakt:** [jennie.sjoholm@byggnadsvard.se](mailto:jennie.sjoholm@byggnadsvard.se), [ulrika.lindh@byggnadsvard.se](mailto:ulrika.lindh@byggnadsvard.se)



Ove Hidemark år 1975  
när han guidar i Sättra  
brunn.

FOTO: LASSE BLOM/VLT, CC BY-SA

## Ove Hidemark i sökarljuset

Vi kan idag blicka tillbaka på det sena 1900-talet och se vilken dynamisk och på många sätt omvälvande tid det var. Inte minst förändrades synen på det byggda kulturarvet och hur den äldre bebyggelsen skulle tas om hand. En av de tongivande rösterna i sammanhanget tillhörde arkitekten Ove Hidemark (1931–2015). *Victor Edman* berättar om den viktiga roll han kom att spela för byggnadsvårdens utveckling.

Ove Hidemark utbildade sig till arkitekt på Tekniska högskolan i Stockholm under 1950-talet, och sedan följde påbyggnadsutbildningen på Konsthögskolan. På båda ställena mötte han Erik Lundberg, professor i arkitekturhistoria och framstående restaureringsarkitekt. Lundberg skickade Hidemark till England för att studera *Arts and Crafts*-arkitekturen på plats, något som förblev en stark inspirationskälla genom åren. I och med sin tidiga praktik hos Nils Tesch och Sven Ivar Lind blev Hidemark också skolad i en arkitektur som ägnade en särskild uppmärksamhet åt material, skala

och proportioner, en tradition vid sidan av huvudfåran i efterkrigsårens modernism.

Sådana drag kan också avläsas i Ove Hidemarks nybyggnadsprojekt, till exempel Folkets hus i Hallstavik (tillsammans med Göran Månsson 1972), Sankta Birgitta kyrka i Kalmar (1975) och Kapellkrematoriet Lilla Aska i Linköping (1989). Han engagerade sig tidigt i historiska miljöer, som Sättra brunn i Västmanland, där underhåll och bevarande kombinerades med nya tillägg. Det går inte att dra en skarp gräns mellan Hidemarks nya byggnader och hans vårdande insatser i den befintliga bebyggelsen. Men kanske är det ändå de stora restaureringsprojekten som har präglat bilden av hans gärning.

### Ett nytt sätt att bevara

Hidemarks restaurering av Skoklosters slott i Uppland under 1970-talet bidrog starkt till att forma ett nytt sätt att tänka kring äldre byggnader. Projektet svarade direkt mot tidens starka protester mot rivningar och förstörande ingrepp i landets gamla stadskärnor. När staten övertog Skokloster i slutet av 1960-talet var underhållet eftersatt, och uppdraget att leda en upprustning gick till Ove Hidemark. Det resulterade i ett omfattande restaureringsprojekt som pågick under hela 1970-talet. I sitt arbete ifrågasatte Hidemark samtidens tekniska standardlösningar och valde i stället att utgå från husets ursprungliga byggnadsmetoder och materialanvändning, vilket var ett radikalt ställningstagande vid tiden.

I en lång och rikt illustrerad artikel i tidskriften *Arkitektur* 1972 presenterade Hidemark sitt arbete med Skokloster. Där redogjorde han för byggnadens tekniska status, för hantverket, materialen, redskapen och den äldre litteraturen, allt det som fanns att utläsa i det gamla huset. Enligt Hidemark var det just de kunskaperna som borde vara vägledande för ett fortsatt underhåll. Byggnads-

vårdens uppgift var att se huset som ett sammanhängande system och att enbart gå in med stödjande insatser där det var absolut nödvändigt. Att använda moderna tekniska lösningar skulle bara skapa nya problem. Det här var idéer som hade börjat få fäste redan under 1960-talet, men som nu tack vare Skokloster kunde visas upp som ett förebildligt exempel.



Den ofullbordade salen på Skokloster är en unik miljö som enligt Ove Hidemark berättar det mesta om byggnaden och dess konstruktion.

FOTO: HELENA BONNEVIER/SKOKLOSTERS SLOTT/SHM. CC BY



1989 vann Ove Hidemark Kasper Salinpriset för Kapellkrematoriet Lilla Aska i Linköping.

FOTO: LISA AXELSSON. CC BY-SA 3.0

»Hidemarks restaurering av Skoklosters slott i Uppland under 1970-talet bidrog starkt till att forma ett nytt sätt att tänka kring äldre byggnader.«

## Tradition framför samtidens oprövade lösningar

Med åren följde en lång rad projekt där Ove Hidemark tillämpade sina arkitekturhistoriska och byggnadstekniska kunskaper. Det handlade om stora uppdrag, som restaureringen av Strängnäs domkyrka och att vara slottsarkitekt för Stockholms slott och Drottningholm, men också om mindre projekt som att återställa den lilla träbyggnaden Blockmakarens hus på Stigberget i Stockholm för Stadsmuseets räkning.

En av de största utmaningarna gällde Katarina kyrka i Stockholm, som efter en förödande brand 1990 skulle byggas upp igen i sin tidigare form. Hidemark avfärdade då alla tankar på moderna tekniska lösningar till förmån för den hantverksmässiga byggnadstekniken och de ursprungliga byggnadsmaterialen. Enligt honom handlade det om långsiktig hållbarhet: det traditionella byggnadssättet hade bevisat sin styrka genom århundradena,

medan samtidens tekniska lösningar enbart hade prövats under några få årtionden.

## Författare och pedagog

Något som bidrog till Ove Hidemarks inflytande var hans förmåga att sätta ord på sina kunskaper. Han publicerade flera böcker och en rad artiklar som rörde sig över ett brett ämnesfält, från presentationer av egna arbeten, över teoretiska och praktiska frågor kring vård och restaurering, till mer filosofiska betraktelser över tid och historia. Boken *Eko av historien* (1995) skrev han tillsammans med sin hustru, konsthistorikern Elisabet Stavenow-Hidemark (1928–2025), som han samarbetade med i flera projekt, bland annat den numera klassiska *Så renoveras torp och gårdar* (1973) som de skrev tillsammans med Göran Söderström och Axel Unnerbäck.

Redan i det sena 1970-talet började Hidemark undervisa vid Konsthögskolans påbyggnadsutbildning, och ett par år senare ledde

studenternas stora intresse till att det skapades en separat ettårig kurs i restaureringskonst. År 1986 utnämndes Hidemark till professor i ämnet, en tjänst som han upprätthöll i åtta år. I och med det fick i första hand arkitekterna en möjlighet att utbilda sig inom restaurering och byggnadsvård. Tyngdpunkten låg i en grundlig undersökningsmetod, vare sig det gällde äldre trästäder eller 1800-talets nygotiska kyrkor. Uppmätningar, inventeringar och arkivstudier ledde till de bevarandeprogram som studenterna presenterade vid läsårets slut.

## Nya tider

Det utforskande av äldre byggnadstekniker och den byggnadsvård som etablerades under 1970-talet har ett bestående värde, inte minst med tanke på hur kunskaperna kan bidra till att hushålla med naturresurser och till en ekologisk uthållighet. När modernismens stora byggnadsbestånd på 1990-talet aktualiserades för vård och underhåll krävdes ett delvis annat sätt att tänka. Då handlade det om stora byggnadskomplex, bestående av armerad betong, stål, plast och andra material som var helt främmande för ett hantverksmässigt byggande. Det gällde dessutom byggnader som egentligen var tänkta att ha en kort livscykel och sedan rivas. Här fanns en ideologisk konflikt att lösa.

Men de grundläggande metoder som Hidemark var med och utarbetade är fortfarande giltiga och kan egentligen tillämpas på byggnader från alla epoker – att göra djupgående undersökningar, att spara det som går att återanvända, att se till de långa tidsperspektiven, att överse med vissa brister och oregelbundenheter och att låta de historiska spåren förbli synliga. Här gjorde Ove Hidemark och hans generation en pionjärsats. ■

**VICTOR EDMAN**, arkitekt och arkitekturhistoriker

**Kontakt:** victor.edman@outlook.com

FOTO: STOCKHOLMS STADSMUSEUM, CC BY 4.0

Katarina kyrka  
efter branden  
1990.



Hidemark verkade som arkitekt i en bred bemärkelse: han ritade nya byggnader, han ledde en rad uppmärksammade restaureringsprojekt, han publicerade böcker och artiklar och var verksam som pedagog.

»Byggnadsvårdens uppgift var att se huset som ett sammanhängande system och att enbart gå in med stödjande insatser där det var absolut nödvändigt.«



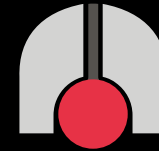
LambertsGlas®

## DET ÄR FÄRGAT LJUS

*det är ofta känslan*

Munblåst fönsterglas och handgjutet glas,  
tillverkade med traditionella metoder för  
restaurering av historiska byggnader.

- Goethe Glas / Fönsterglas (F) restauro
- Äkta Antik- och Nyantikglas
- Krakelerat- och Danzigerglas
- Överfång-, Opal- och Opakglas
- Tallrik-, Butzen- och Månglasskivor
- Bordkatedralglas
- Dallglas-/Tjocka Glasplattor



Glashütte  
Lamberts

**Glashütte Lamberts Waldsassen GmbH**

Schützenstraße 1 • D-95652 Waldsassen

Telefon: +49 (0) 9632 / 9251-0

Telefax: +49 (0) 9632 / 9251-100

info@lamberts.de • [www.lamberts.de](http://www.lamberts.de)



**WESTOX**  
BUILDING PRODUCTS  
NORDIC X

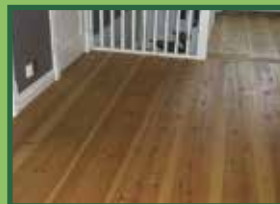


En eko-produkt för  
saltextraktion ur natursten  
och tegelmurverk

[www.westox-nordic.se](http://www.westox-nordic.se)

+46 (0)70-492 29 90

## Ramsågad brädfodring • Fyrsågat • Hustimmer Kilsågade golv • Vildmarkspanel



Äkta traditionellt ramsågverk för  
produktion av konstruktionsvirke av  
högsta kvalitet. Vi använder gamla  
beprövade metoder och gedigen  
kunskap. Kvalité har högsta prioritet!



Rinns Såg AB, box 245, 685 25 Torsby. [info@rinnsag.se](mailto:info@rinnsag.se), [www.rinnsag.se](http://www.rinnsag.se)



Stämningen var tidvis uppsluppen när Stephan Fickler från Byggnadsvårdsföreningen träffade riksantikvarie Susanne Thedén. Detta trots att en del knepiga framtidsfrågor för kulturmiljövården berördes.

## »Den mest hållbara byggnaden är redan byggd«

Vi har tagit rygg på Svenska byggnadsvårdsföreningens verksamhetsledare Stephan Fickler som begett sig till Östra stallet på Storgatan i Stockholm för att möta riksantikvarie Susanne Thedén.

**D**et är grått och duggregnet driver mellan husen på Östermalm. Tvärtom är det inne på Riksantikvarieämbetet där personalen samlats för eftermiddagskaffe. Stämningen är påfallande god – trots att det är mitt i en vanlig arbetsvecka i oktober.

Stephan vill träffa riksantikvarien för att prata om dagsaktuella angelägenheter som Statens fastighetsverks avyttringar av kulturfastigheter och hur Riksantikvarieämbetet ser på den politiska riktningen för finansieringen av kulturverksamheter. Han är också nyfiken på hennes syn på byggnadsvårdens

roll i framtiden. Men han börjar med 50-årsfirandet av Europeiska byggnadsvårdsåret.

### Byggnadsvårdsåret 50 år

Susanne och Stephan har träffats i andra sammanhang så Stephan går rakt på sak och frågar hur Susanne märkt av Byggnadsvårdsåret. Hon berättar att hon följt arbetet och tycker att det verkligen hänt mycket under året.

– Hemsidan [bva.50.se](http://bva.50.se) har varit en bra ingång för såväl allmänheten som oss i sektorn, säger hon uppskattande.

Personligen har hon deltagit i ett antal arrangemang, bland annat i Almedalen på det seminarium som Riksantikvarieämbetet hade tillsammans med Byggnadsvårdsföreningen, länsstyrelserna och Uppsala universitet.

Stephan säger att Byggnadsvårdsföreningen är stolta över gensvaret så här långt, men att det är svårt att nå utanför byggnadsvårdsbubblan. Susanne håller inte riktigt med utan tycker responsen varit bra.

– När jag träffar chefer på andra myndigheter upplever jag att kännedomen är god.

Även i privata sammanhang har hon märkt av ett allt större intresse för byggnadsvård.

– Den låter tala om sig.

Riksantikvarieämbetet har under året jobbat med 50-årsfirandet som en del i det löpande arbetet.

– 1975 pratade vi på Riksantikvarieämbetet om »låt husen leva«. Vi har försökt oss på en slogan för idag som är »den mest hållbara byggnaden är redan byggd«.

Susanne säger att människor tar till sig denna slogan. Med den som utgångspunkt kan uppmärksammandet av Byggnadsvårdsåret också knytas ihop med insatserna som Riksantikvarieämbetet gör runt cirkulärt byggande.

Ingen som haft digitala möten med Riksantikvarieämbetet kan ha missat att personalen använt loggan för Byggnadsvårdsåret 50 år

som bakgrund. Något som enligt Susanne gett förvånansvärt gott gensvar.

Stephans förhoppning är att allt bra som skapats under byggnadsvårdsårsrapporten ska kunna förvaltas och följa med i kulturmiljöarbetet framöver och Susanne instämmer.

Efter denna mjukstart följer en mer brännande fråga som bekymrar Byggnadsvårdsföreningen.

### Utförsäljning av kulturfastigheter

– Hur ser Riksantikvarieämbetet på säkerställandet av det långsiktiga skyddet för de fastigheter som Statens fastighetsverk planerar att avyttra, frågar Stephan efter att ett ögonblick funderat på hur han ska formulera sig.

Susanne förklarar att det finns ett fungerande system för att säkra det fortsatta juridiska skyddet av de byggnader på listan som är statliga byggnadsminnen – även när staten inte längre står som ägare.

– Om ett statligt byggnadsminne överläts blir det per automatik ett enskilt byggnadsminne enligt Kulturmiljölagen, förklarar hon.

Det innebär att länsstyrelserna tar över ansvaret från Riksantikvarieämbetet som tillstånds- och tillsynsmyndighet för de aktuella fastigheterna.

Att det finns en formell ordning är naturligtvis bra. Men Susanne tillstår att förändringarna riskerar att de redan hårt pressade kulturmiljöhandläggarna på länsstyrelserna får ännu mer att göra.

När det gäller resurser för vård och underhåll av fastigheterna efter avyttring säger hon att det inte finns några pengar som följer med de enskilda objekten. De nya fastighetsägarna får istället söka pengar hos länsstyrelserna från de så kallade 6:2-medlen som Riksantikvarieämbetet fördelar till länsstyrelserna (tidigare 7:2-medlen).

– Det kommer bli ett ökat tryck på det kommande kulturmiljöanslaget och vi ser hur

det redan idag är underfinansierat vilket vi påtalat i det budgetunderlag som vi lämnar till regeringen, säger Susanne.

### Alternativ finansiering av kultur(arvet)

Stephan fortsätter på temat pengar och tar upp den nuvarande politikens intentioner att krympa statens finansiering av kultur.

Susanne börjar med att påtala att det inom museivärlden inte är någon ny fråga. Därefter förklarar hon att hon i sin roll som myndighetschef tyvärr inte kan säga så mycket.

– Riksantikvarieämbetet måste närma sig frågan utifrån sitt uppdrag.

*»Det kommer bli ett ökat tryck på det kommande kulturmiljöanslaget och vi ser hur det redan idag är underfinansierat vilket vi påtalat i det budgetunderlag som vi lämnar till regeringen.«*

Men hon menar att det kan vara nyttigt för byggnadsvårdssektorn att titta på hur alternativ finansiering av akademisk forskning ser ut.

– Tar man universitet och högskolor så har de arbetat med den här frågan under lång tid och där finns det lärdomar att dra.

En intressant och tankeväckande jämförelse med tanke på hur mycket akademiskt arbete som finansieras av fonder.

Stephan konstaterar att det kan bli tuft för föreningslivet som redan nu har svårt att få bidrag som följer kostnadsutvecklingen. Samtidigt som man har utmaningar att hitta

nya medlemmar. Den långa traditionen med demokratiskt styrda folkrörelser och föreningar håller på att förändras.

– Och det spelar nog ingen roll vilket styre vi får efter nästa val. Vägen mot en mer privatfinansierad kulturvård verkar utstakad och vi måste förhålla oss till det, säger han.

### Drömma fritt

Avslutningsvis ber Stephan om Susannes mer personliga tankar om framtidens byggnadsvård. Något hon gärna delar med sig av och det är inte utan viss glöd hon återvänder till den slogan hon berättade om tidigare.

– Den mest hållbara byggnaden är redan byggd.

Susanne menar att denna vision i sitt realiserande kan bidra till attraktiva livsmiljöer som är såväl levande och trygga som robusta.

– Det här skapar vi genom en byggnadsvård som är integrerad i de utbildningar där den behövs. Genom att kommuner har antikvarisk kompetens och aktuella kunskapsunderlag där särskilt värdefull bebyggelse är utpekad i översiktsplanerna.

Stephan instämmande innan Susanne fortsätter med att hon vill se en framtid där färre rivningslov beviljas och en byggbransch som anammar cirkulärt byggande.

– Jag vill att befintlig bebyggelse tas tillvara utifrån kunskaper som är baserad på forskning. Att hantverkskunnande får bidra till de redan byggda husen. Hus som fortsätter användas och som utvecklas med varsamhet. Det är min vision.

Susanne uppvisar ett äkta engagemang när hon pratar om framtiden och hur hon vill att vår bransch ska ha en självklar roll i samhällsbygget. Det låter lovande och vi återvänder ut i höstruset med en positiv känsla. ■

**ANDERS ERICSSON**, redaktör för Byggnadskultur

**Kontakt:** anders.ericsson@byggnadsvard.se

Med mallarna undersöks kopplingen mellan snickerier utförda av Daniel Knutsson och hyvlarna i Skoklosters samlingar.

Fem profilhyvlar med koppling till Daniel Knutsson från Skoklosters samlingar.

Den aldrig färdigställda fyra meter höga spisomfattningen i rummet Leyden. Snickrad av Daniel Knutsson år 1676.

Formen på profilhyvlar med möjlig koppling kopieras med profilmall och överförs till papp.



FOTO: BJÖRN SVANTESSON

FOTO: KAISA SMOLIANSKY



**Björn Svantesson** har nyligen lagt fram sin mastersuppsats på Göteborgs universitet

## Fascinerande forskning om snickare från 1600-talet

Nyligen kom en masteruppsats från institutionen för kulturvård vid Göteborgs universitet där vi får möta 1600-talssnickaren Daniel Knutsson som var verksam på Skokloster. Den intressanta uppsatsen är skriven av Björn Svantesson som själv är hantverkare.

Allt började med en idé från Johan Knutsson, som är professor emeritus i möbelkultur och tidigare intendent på Skokloster.

- Han tyckte att jag, med mitt intresse för hyvlar, borde titta på hyvlarna på Skokloster.

Björn bokade ett möte och åkte till Skokloster för att se vad som fanns.

- När jag var där pratade personalen om en avhandling från 1940-talet av Erik André.

Väl hemma köpte Björn boken på antikvariat och sträckläste den. Särskilt var det snickaren Daniel Knutsson som fascinerade honom. Bland annat för att han var den ende snickaren som var med under de 23 år som bygget av Skokloster pågick.

- Sedan intresserade det mig att han inte var skråsnickare utan anställd på slottet och därför stod lite vid sidan av systemet.

Uppsatsen vilar på tre olika källmaterial. De skriftliga i form av brev, kvitton, beställningar med mera. Vidare har Björn studerat den unika samlingen hyvlar som finns bevarad

från bygget av Skokloster. Slutligen har han undersökt en ofullbordad spisomfattning (i rummet Leyden) samt andra delar av slottet som man vet att Daniel Knutsson tillverkat. Extra spännande är att det går att knyta enskilda hyvlar till hans arbete. Några av dem menar Björn att Daniel Knutsson mycket väl kan ha tillverkat själv.

Med allt detta ges unika förutsättningar att närma sig en enskild historisk person ur den delen av befolkningen som vi vet ganska lite om.

- De 350 åren krymper ihop, säger Björn ödmjukt.

Han beskriver Daniel Knutsson som en pragmatisk snickare.

- Han har fokus på konstruktionen och att den ska hålla. Han lägger också stor vikt på det synliga, däremot har det gått snabbare med baksidor och delar som inte syns.

Björn säger att Daniel Knutsson var en duktig snickare och beskriver ett ställe där han sågat fel, men gjort en i det närmaste osynlig lagning.

Färdigheterna finns också redovisade i ett utlåtande efter ett test som

byggmästaren utförde i och med att Daniel Knutsson anställdes på slottet sommaren 1654.

Men han uppvisar också brister (kanske är det i dem man kommer människan Daniel Knutsson närmast). Istället för att fälla in speglarna, i panelerna på spisomfattningen, med spår har han spikat fast dem med lister. Delarna har därmed inte kunnat röra sig med varierande luftfuktighet.

- Jag vet inte vad jag ska tro, kanske var det ett sätt att spara tid, funderar Björn.

I uppsatsen finns stor omsorg om detaljer och genomgången av källmaterialet är mycket grundlig vilket gör arbetet utmärkt som utgångspunkt för vidare undersökningar. Om Björn själv fick möjlighet skulle han vilja att använda sina egna kunskaper som hantverkare för att bättre förstå Daniel Knutsson.

- Genom praktiska experiment skulle man till exempel kunna lära sig mer om hans effektivitet, metoder och upplägg av arbetet.

Anders Ericsson, redaktör för Byggnadskultur

### LÄS MER!

Uppsatsen *The Tools and the Trade. Interpreting Pre-Industrial Craftsmanship Through the Joinery of Daniel Knutsson* finns att ladda ner på [gu.se/kulturvard](http://gu.se/kulturvard)

## Fyllhammaren - det perfekta redskapet

Förvånansvärt få använder fyllhammare. Det går att hacka, skrapa och skopa upp jord och grus med den. Fyllhammaren tål riktigt tuffa tag och är den perfekta hjälpredan om du till exempel ska gräva ut grunden.

Svensktillverkad fyllhammare från Bjärnums redskapsfabrik med linoljat skaft i ask.



FOTO: BJÄRNUMS REDSKAPSFABRIK

## Regler vid renovering och nyinstallation av eldstad

Generellt gäller att bygganmälan krävs vid nyinstallation och större ändringar av eldstad. Om arbetena påverkar skorsten eller rökgaskanal på tak kan även bygglov krävas.

Större ändringar kan till exempel vara ny kassett i öppen spis, byte till annan typ av eldstad, ändring av rökkanal med mera.

Vid mindre renovering eller

ändring krävs inte bygganmälan. Det innebär att åtgärden ej är väsentlig, till exempel renovering för att bibehålla eller förbättra skick, insatsrör i befintlig kanal, byte av eldstadsplan eller till likvärdig eldstad.

I båda fallen ska sotare godkänna installationen innan användning.

Viktor Wahlsten, Brandskyddslaget



Varm och fuktig inomhusluft kondenserar på insidan.

FOTO: WILMOT FLEET, FLICKR.COM

## Varför immer det på insidan

Imma på innerbågens glas är normalt ett tecken på bristfällig frånluftsventilation och därför kondenserar fuktig och varm inomhusluft på den kalla rutan.

En första åtgärd är att se till att det finns öppna ventilationskanaler i skorsten, badrum eller kök, det vill säga så högt upp som möjligt i huset. Ullsnören i fönstren skall vara vindtäta men inte lufttäta. Ibland kan varm och fuktig inomhusluft tränga ut genom yllelisterna på övervåningen (på grund av högre ångtryck) och orsaka kondens på ytterglasens insida.

Minuspolen under vatten och pluspolen med anod över vattenytan. Vätskan har blivit brun och svart av rost och färgflagor.

FOTO: JESPER SUNDELÖF



*Jesper Sundelöf är bebyggelsehistoriker, fönsterhantverkare och driver saltarvet.se. Genom åren har han samlat på sig kunskaper inom en rad områden. I Byggnadskultur delar han med sig av sina bästa tips och trix.*



FOTO: PRIVAT

## MAGI? NEJ, BARA HELT VANLIG KEMI!

Ta bort rost från beslag kan göras på flera sätt. För ömtåliga eller riktigt stora detaljer som låskistor och portbeslag är elektrolys den avgjort bästa metoden. Att bygga en elektrolysör är enkelt. Allt som behövs är en lastbunke, en batteriladdare (har du en modern laddare måste den kopplas via ett bilbatteri), en anod, vatten och salt. Saltet tillsätts för att vattnet bättre skall leda strömmen. Anoden är ett järnstycke vilket som helst.

Blanda salt och vatten i en plastbunke. En deciliter salt per tio liter vatten är lagom. Koppla laddarens pluspool till anoden och minuspolen till beslaget. För att processen skall fungera optimalt bör beslaget vara fritt från färg och fett. Pluspolen ska sitta ovanför vattenytan för att inte kortsluta. Anoden behöver därför vara stor nog att sticka upp ur elektrolysbadet. Slå på strömmen. Vattnet skall nu börja sjuda då badet släpper ifrån sig gas när vattnet spjälkas i väte och syre. Väte och syre bildar vad som kallas knallgas och kan med andra ord vid rätt blandning explodera. Elektrolysen bör därför göras utomhus och väl ventilerat.

När processen körts en stund börjar badet bli rostfärgat allt eftersom ytrosten faller av i flagor. Låt elektrolyprocessen pågå tills beslagen är helt fria från rost. Det är ingen risk att hålla på för länge eftersom friskt järn inte påverkas av processen. När processen är färdig tas beslaget upp, sköljs av och rostskyddsbehandlas så snart det är torrt. När beslaget kommer upp ur badet saknar ytan helt oxidskydd och är starkt reaktiv.

Anledningen till att den här magin fungerar beror på att rost består av järnjoner och oxidjoner. När elektroner tillförs genom anoden, reduceras järnjonerna i rosten till järn genom att ta emot elektroner från batteriladdarens negativa pol. Den del av rosten, som saknar bindning med beslaget, reduceras inte utan faller i stället av i små flagor.



## Två bilder från **Abrahamsgården**

**A**ret är 1910, ett foto taget med stor lådkamera och glasplåt. Gamla Mia skall just åka in till stan och sönerna Gustaf och Gottfrid följer med. Döttrarna Hilda och Anna vinkar av vid grinden.

Abrahamsgården är en faluröd högsml mangårdsbyggnad med två symmetriska flyglar, i Ljungby by

söder om Kalmar. Bottenvåningen timrades under 1700-talets första hälft som en låg grå parstuga med ryggåstak. Andra våningen och flygelbyggnaderna tillkom år 1855, i samband med laga skiftet. I byn delades nu åker och äng upp rationellt, så att jordbruket fungerade bättre. Det gamla fotot visar utedass, bryggghus, drängstuga, vårdträd, spjälstaket, ny veranda, fönsterluckor, Pilos hundkoja och bikupor av vass vid gaveln. Bakom huset skyntar gårdens stora lummiga trädgård, som kallades för Paradiset. Invid trädgården låg dammen, med byns alla gäss och ankor. Här brukade skjutshästarna vattnas, stora landsvägen mot Karlskrona passerade bredvid.

En mansålder senare fick vi förmånen att köpa Abrahamsgården. Vi sökte ett vackert hus på landet, med utrymme för boende och arbete. Nyss hade vi flyttat till byn från Stockholm, färdiga med våra utbildningar, då var vi i tjugofemårsåldern. Vi hyrde in oss i Tollegårdens ena flygel. År 1972 kostade en sådan här avstyckad mangårdsbyggnad ca 45 000 kr, om den låg ensligt borta i mörka granskogen. Storbonden Ragnvald, som ägde många gårdar, var svår att förhandla med. Som tur var hade han inte renoverat Abrahamsgården, allt var orört och original. Han begärde dubbla priset, men stod för tomtens avstyckning, den blev till slut 6 500 kvadratmeter fylld med gräsängar och vackra lövträd.

Vi fann gårdens historia, i form av sirligt präntade dokument från och med slutet av 1600-talet. Släkten Abrahamsson var noga med att spara alla gårdspapper, dessa fanns i Ljungby hembygdsmuseums arkiv. Förste ägaren var Clement Olsson, hans son Pehr Clementsson köpte gården av staten från »krono till kronoskatte« för 60 daler silvermynt. Vi hittade även bouppreckningar, undantagskontrakt och båtmanskontrakt. På Länsmuseet fanns en innehållsrik dagbok, skriven av Pehr-Johan



Hans Mårtensson tillsammans med hustrun Annkristin runt 1975 mitt i arbetet med att renovera gården (teglet var redan bytt av tidigare ägare).



Abrahamsgården med gårdsfolket år 1910

Abrahamsson mellan åren 1851 och 1910. Det är en lång berättelse om vardagslivet på gården, alltifrån när barnen föddes till vilka fruktträd som planterades – glasäpple, svanhals och röd astrakan. År 1877 timras en tillbyggnad vid köket och en kakelugn muras om. På 1880-talet sätts första gjutjärnsspisen in i kökets stora spis och den välvda bakugnen renoveras.

Gårdens standard var så som det brukar vara i äldre hus som inte underhållits. Tidens tand hade gjort sitt. Enkelglasfönster från år 1855 var ruttna. Grangolv var maskätna och slitna, värmeisolering saknades. Kallvatten endast indraget i köket. Renoveringen kunde delas in i en teoretisk och en praktisk del. Det handlade om att

»Det handlade om att ändra så lite som möjligt och att använda likvärdiga material.«

ändra så lite som möjligt och att använda likvärdiga material. Jag gjorde ritningar för bygglov och avlopp med infiltration i trädgården.

Offertritningar skickades ut för elinstallation, liksom ritningar för fönster och innertrappa. Renoveringen av mangårdsbyggnaden tog 1,5 år, tills vi kunde flytta in. Sedan återstod flygelbyggnaderna. Då kostade ett dubbelkopplat, omålat och ej glasat fönster 350 kr och en svängd innertrappa 1 000 kr. Vi lät mura om två gamla kakelugnar och putsade murstock och spisar, muraren tog 45 kr/tim. Ny elinstallation i tre hus, inklusive elradiatorer gick på 21 000 kr. Priset för hela renoveringen blev omkring 200 000. Själv lade jag ner några tusen timmars arbete.

Abrahamsgården var en underbar bostad, men efter trettio år sålde vi allt och flyttade till Kalmar, till en liten bostadsrättsförening i ett hundraårigt hus i Gamla stan med kullerstengata och rosor utanför. Stilen är vackert symmetrisk »tjugotalsklassicism« med fasader av tunt putsad grårosa kalkputs. Här har vi nu bott i 25 år.

Hans Mårtensson, författare

## ERBJUDANDE till Byggnadskulturs läsare



Prenumerera  
på Gård&Torp  
**6 NR FÖR 199 KR!**

Anmäl via [gardochtorp.se/GOT2025](http://gardochtorp.se/GOT2025)  
eller scanna QR-koden här bredvid!

Erbjudandet gäller endast nya  
prenumeranter och fram till 15 mars 2026.



# GÅRD&TORP

[www.gardochtorp.se](http://www.gardochtorp.se)

## Lösgör färg, kitt och lack på sekunder!

Jobba effektivt på egen hand även på stora projekt med vår nya Flexi Arm, framtagen i samråd med fasadexpert. Nå hela 3m<sup>2</sup> från en och samma grundposition! Passar Speedheater Standard, Rapid Slim och Twin.



Med vår IR-metod tar det bara några sekunder innan färgen, kittet eller lacken mjuknar och släpper från underlaget.



När materialet du vill ta bort har mjuknat skrapar du med lätthet bort det med en av våra ergonomiska skrapor.



Efter skrapningen har du en trären yta med perfekt fuktkvot, redo att målas om direkt.

**speedheater® System**

Brilliant Paint Removal



# 1 470

allmänna samlingslokaler över hela landet för kurser, möten, byggnadsvårdsläger, seminarier, arrangemang



## Färgfabriken för dig !

äggoljetempera  
linoljafärg  
och mycket mer

[www.ovolin.se](http://www.ovolin.se)



Tillverkning av taksticker i gran, fur och asp samt sågade "kyrkspån" i ek, fur och asp

Snickeriverkstad i Glimåkra och Sågverk i Torup

**Bygg Snickeri & Glas AB (BSG AB)**

Erland Karlsson • Bygg - Snickeri - Glas  
erlandkarlsson60@gmail.com • 070-8453728  
Ola Johansson • Sågverk



Bygdegårdarnas Riksförbund

[www.bygdegardarna.se](http://www.bygdegardarna.se)

## Hantverk med historia

Sök stipendium hos oss om du arbetar med ett hantverk som har sina rötter i historien

Läs mer på [www.ingemarsson.se](http://www.ingemarsson.se)  
Margareta och Ingemar  
*Ingemarssons stiftelse*

## Södra Stockholms nya Byggnadsvårdsbutik!

Här hos oss i Hågelbyparken hittar du allt från linoljefärg, tjärprodukter, beslag, linoljesåpa, inredningsdetaljer m.m.  
Vi bryter linoljefärg från både Engwall o Claesson och Gysinge.

**Hågelby Byggnadsvård Aktieföretag**  
Hågelbyvägen 11, 147 43, Tumba

För öppettider se [hagelbybyggnadsvard.se](http://hagelbybyggnadsvard.se)  
Instagram: [@hagelby\\_byggnadsvard](https://www.instagram.com/hagelby_byggnadsvard)

## Isolera med naturfiber!



Lin

Papper

Träfiber

Fårull

Hampa

[isoleringsbutiken.se](http://isoleringsbutiken.se)

# Byggnadsvårdsarrangemang

Byggnadsvårdsåret firas över hela landet. För information om länsarrangemang kan du gå in på [byggnadsvard.se](http://byggnadsvard.se), där finns även fler aktiviteter i Byggnadsvårdsföreningens regi.

FOTO: SLOJD & BYGGNADSVÅRD



Husdoft på flaska finns på utställningen Älskade hus. Hur luktar till exempel ett nysåpat golv?

## Västra Götalands län

**PÅGÅR TILL 31 DECEMBER**

**Utställningen Älskade hus**



Hus är resurser som vi kan bruka och återbruka. I utställningen Älskade hus möter du hus i många olika former och sammanhang.

**Plats:** Otto Salomons väg 4, Floda eller digitalt på [slojdochbyggnadsvard.se](http://slojdochbyggnadsvard.se)

**Pris:** Gratis

**Anmälan:** Ingen föranmälan

## Kalmar län

**PÅGÅR TILL 31 DECEMBER**

**HUSSMART i Kalmar läns museums butik**

Utställningen HUSSMART handlar om byggnadsvård och trädgård.

**Plats:** Skeppsbrogatan 51, Kalmar

**Pris:** Gratis

**Anmälan:** Ingen föranmälan

## Missa inte!

Du hittar fler aktiviteter på [byggnadsvard.se](http://byggnadsvard.se). Där kan du även lägga in egna arrangemang

= Online



= Länsarrangemang

LÄNS  
ARR



FOTO: TOMMY DROTZ

MEDBORGAR-  
HUSET  
I ESLÖV

## Tema: Väggar

### SÅ FUNGERAR OLIKA TYPER AV VÄGGKONSTRUKTIONER

BLI EXPERT PÅ FASADER

**SILIKATFÄRG**

**- VI REDER UT BEGREPPEN**

**NÄSTA NUMMER AV BYGGNADSKULTUR  
I DIN BREVLÅDA 15 MARS**

#### LÄNSOMBUD

Mer information om länsombuden  
finns på [www.byggnadsvard.se](http://www.byggnadsvard.se)

#### BLEKINGE LÄN

Ingrid Ågård, 070-495 30 52

#### DALARNAS LÄN

Madeleine Ringqvist, 0708-706 460

#### GOTLANDS LÄN

Lars Bäckman, 070-57 11 059

Sandra Såger, 073-383 49 19

#### GÄVLEBORGS LÄN

Cathrine Bülow, 073-99 62 669

Lars Sundin, 070-642 04 90

#### HALLANDS LÄN

Björn Andersson, 070-692 54 86

Robert Danielsson, 072-326 44 20

Sten Nilsson, 070-334 55 34

Patricia Unnevi, 0790-76 62 95

#### JÄMTLANDS LÄN

Olof Edin, 063-15 01 29

Svante Helmbaek Tirén, 070-334 46 57

#### JÖNKÖPINGS LÄN

Arja Källbom, 070-657 34 75

André Blomgren, 0733-30 38 63

Ragnar Järhult, 073-669 65 15

Linda Svenson, 0702-39 52 13

#### KALMAR LÄN

Håkan Heiding, 0705-323 998

#### KRONOBERGS LÄN

Katinka Schartau, 0703-77 03 71

#### NORRBOTTEN

Erica Duvensjö, 070-221 44 98

Kent Vesterlund, 070-257 86 56

#### SKÅNE LÄN

Emil Billbäck, 0720-65 99 09

Arianna Benigno, 070-682 44 10

Ola Gustafsson, endast mejl

Henrik Nilsson, 0708-69 73 68

Thomas Romberg, 0701-47 05 33

#### STOCKHOLMS LÄN

Anton Björklund, 073-0302151

Ana Maria Durán, 070-142 15 70

Peter von Gegerfelt, 0707-49 07 36

Johannes Pennström, 070-932 57 90

Johnny Rosén, 070-521 56 03

Ulrika Rydh, 0739-95 06 80

#### SÖDERMANLANDS LÄN

Kerstin Eriksson, 070-520 31 04

Hannes Granberg, 070-893 53 19

Sofia Meurk, 0708-21 02 47

Björn Wadén, 070-316 52 50

#### UPPSALA LÄN

Robert Danielsson, 072-326 44 20

Marie Gyllensvaan, 073-344 96 77

Henrik Sandevärn, 073-735 42 57

Lena Steffner, 076-784 24 50

#### VÄRMLANDS LÄN

Robert Arvidsson, 073-80 31 504

Terese Eklund, 073-028 57 41

Eva Kingsepp, 073-919 12 70

Rasmus Norling, 070-317 48 79

#### VÄSTERBOTTENS LÄN

Pernilla Lindström, 070-481 86 93

Anders Nordström 070-5600720

#### VÄSTERNORRLAND

Susanne Arnfridsson, 070-299 59 18

#### VÄSTMANLANDS LÄN

Lars Ehrengren, 070-562 05 12

Lotta Kihlberg, 073-99 89 723

#### VÄSTRA GÖTALANDS LÄN

Peter Jarbring, 070-36 28 620

Ywonne Lilja, 070-260 02 56

Anna Lokrantz, 0703-569 50 81

Boel Melin, 031-368 53 03

Jennie-Ann Olsson, 076-214 08 05

Sven Sillén, 0706-255 105

Therése Sköldén, 0739-98 35 27

Linda Svenson, 0702-39 52 13

#### ÅLAND

Philip Björkqvist, +35 840 356 2743

Anna Sjöwall, +35 840 879 5041

#### ÖREBRO LÄN

Håkan Bagger, 070-575 56 67

Jonas Eriksson, 070-399 74 55

#### ÖSTERGÖTLANDS LÄN

Tomas Nyström, 076-104 47 74

Helena Sandekull, 076-761 36 74

Gunilla Strömberg, 072-300 28 64

Anna Wätz, 073-934 83 17

## Kontakt

E-post till länsombud:

**fornamn.efternamn**

**@byggnadsvard.se.**

Dubbelnamn skrivs med  
bindestreck.